

A stylized yellow leaf graphic with a white vein, positioned in the upper left corner of the page.

DEMENS PROJEKT 2007-2011

Kartläggning av utvecklingsprojekt i Stockholms län

Cecilia Werge
Sara Hjulström
Sven Erik Wånell

Rapporter/Stiftelsen Stockholms läns Äldrecentrum 2010:14 ISSN 1401-5129

FÖRORD

Under åren 2007-2010 genomfördes många utvecklingsprojekt inom kommunernas vård och omsorg om personer med demenssjukdom och stöd till anhöriga. Det fanns dock ingen överblick över dessa i Stockholms län, inte heller av de projekt som planeras för 2011. Demensrådet i Stockholms län tog därför initiativ till en kartläggning, som genomförts av Stiftelsen Stockholms läns Äldrecentrum tillsammans med de fyra övriga FoU-miljöerna i länet.

Kartläggningen syftar bl.a. till att ge ett underlag för prioriteringen av fortsatta utvecklingsinsatser, samt att skapa förutsättningar för ett bättre lärande över kommun- och stadsdelsgränser. Det är väl känt att erfarenheter som dras i ett projekt i alltför liten utsträckning tas tillvara på andra håll – och inte alltid på ”hemmaplan” heller. I det perspektivet är det bekymmersamt att så få projekt utvärderats externt. Det är en utmaning för 2011 att få fler bra utvärderingar, och att sprida dessa så att alla i länet kan bygga vidare på de erfarenheter som dras i de olika projekten.

Kartläggningen har genomförts av projektledaren Cecilia Werge. Databearbetningar har utförts av utredaren vid Svenskt demenscentrum Sara Hjulström.

Stockholm 2010-12-17

Sven Erik Wånell

Chef Stiftelsen Stockholms läns Äldrecentrum

INNEHÅLLSFÖRTECKNING

SAMMANFATTNING	1
INLEDNING	3
UPPDRAG OCH METOD	3
UPPDRAGET	3
METOD	3
RESULTAT	4
SOCIALSTYRELSENS NATIONELLA RIKTLINJER FÖR VÅRD OCH OMSORG VID DEMENSSJUKDOM	4
UTVECKLINGSPROJEKT UNDER ÅREN 2007-2010	5
<i>Utvecklingsprojekt och statliga stimulansmedel</i>	<i>5</i>
<i>Vilka verksamhetsområden har utvecklingsprojekten berört?</i>	<i>6</i>
<i>Vad har man gjort?</i>	<i>7</i>
<i>Metoder</i>	<i>7</i>
<i>Organisatoriska modeller</i>	<i>8</i>
<i>Innehåll</i>	<i>8</i>
<i>Utvärdering</i>	<i>11</i>
<i>Samverkan</i>	<i>12</i>
VAD PLANERAR MAN GÖRA FRAMÖVER?	13
<i>Planerade utvecklingsprojekt</i>	<i>13</i>
<i>Fördelning över verksamhetsområden</i>	<i>13</i>
<i>Vad planerar man göra?</i>	<i>14</i>
<i>Metoder</i>	<i>14</i>
<i>Organisatoriska modeller</i>	<i>14</i>
<i>Innehåll</i>	<i>16</i>
<i>Samverkan</i>	<i>18</i>
<i>Uppföljning av de planerade projekten</i>	<i>19</i>
SAMVERKANSPROGRAM OCH DE NATIONELLA RIKTLINJERNA	19
<i>Lokala samverkansprogram</i>	<i>19</i>
DISKUSSION	20
BILAGA 1. ENKÄT	21
BILAGA 2. VARIABELFÖRTECKNING	28
BILAGA 3. SVARSREDOVISNING PER KOMMUN	34

SAMMANFATTNING

För att få en överblick över utvecklingsprojekt inom demensomsorgen i Stockholms län har Demensrådet i Stockholms läns landsting tagit initiativ till att genomföra en kartläggning över avslutade, pågående och planerade utvecklingsprojekt i länets kommuner och stadsdelarna i Stockholms stad.

Kartläggningen har genomförts genom en enkät till samtliga kommuner och stadsdelar. Äldrecentrum har ansvarat för att utforma enkäten tillsammans med länets fyra övriga FoU miljöer på äldreområdet (Nestor FoU-center, FOU äldre norr, FoU Seniorium samt FoUU-enheten i Tiohundra). Respektive FoU-miljö har ansvarat för att distribuera enkäten till sina ägarkommuner. Totalt har 38 kommuner/stadsdelar av 39 besvarat enkäten.

Av enkätsvaren framgår att de nationella stimulansmedlen har haft en helt avgörande roll för att det bedrivits så många utvecklingsprojekt, cirka 96 stycken under åren 2007-2010, och att så många (57 stycken) planeras för 2011.

Åren 2007-2010 var fokus på särskilt boende och hemtjänst, 2011 har andra grupper som biståndshandläggare, hälso- och sjukvårdspersonal och politiker, uppmärksammas mer. Den vanligaste formen 2007-2010 var utbildningar, en utvecklingsform som halverats 2011.Handledning och reflektion är relativt sett vanligare former 2011 än de tre föregående åren.

Det område de flesta projekten både handlat om och kommer att handla om nästa år är bemötande. Därefter kommer projekt som haft sin fokus på att utveckla anhörigstödet. Ett relativt stort antal projekt har också avsett olika behandlingstekniker som taktil beröring, reminiscence och validation. Den inriktningen har minskat något 2011 till förmån för projekt inriktade på maten och måltiden och att utveckla arbetet med individuellt anpassade aktiviteter.

Ett mindre antal av projekten har avsett att utveckla olika former av multiprofessionella team, några enbart inom kommunen och några tillsammans med landstinget. Några av dessa team har permanentats, och fler kommuner kommer att pröva 2011. En funktion som demenssjuksköterska har inrättats i några kommuner med stimulansmedel, och i fem kommuner har den funktionen permanentats till 2011. Specialiserade hemtjänstteam har utvecklats i flera stadsdelar och några kommuner, och permanentas nu i några av dessa.

Andelen projekt som bedrivs tillsammans med en eller flera grenar av landstingets närsjukvård har fördubblats 2011 jämfört med de tre tidigare

åren, en utveckling som säkert främjats av att samverkan var en förutsättning för att erhålla bidrag 2011. Cirka femton av de projekt som planeras för 2011 sker i samverkan med någon annan organisation, som pensionärsorganisation eller annan frivilligorganisation. Det är däremot mindre vanligt med samverkan med annan kommun eller stadsdel.

Åren 2007-2010 var det få projekt som utvärderades externt, något fler utvärderades internt. Fler kommuner avser att 2011 utvärdera sina projekt. Att så få projekt utvärderats externt, och att dessa utvärderingar inte spritts på ett systematiskt sätt, har försvårat möjligheten att lära av de projekt som genomförts. Den utvecklingspotential som funnits har inte tagits tillvara.

Sammantaget kan konstateras att ett stort antal utvecklingsprojekt bedrivits och att många planeras för 2011. De statliga stimulansmedlen har möjliggjort, och möjliggör även under nästa år, för kommuner och stadsdelar att fortsätta sina utvecklingsarbeten i projektform. Många satsningar är fleråriga och långsiktiga och av kommentarerna i enkätsvaren samt de telefonkontakter vi haft med kommuner och stadsdelar framgår klart att det tar tid att verksamhetsutveckla inom området och att man också ofta har anledning att tänka om och ändra i sina projektidéer för att finna den form som kan tänkas leva kvar permanent i verksamheten.

INLEDNING

I det stora flertalet av länets kommuner och i stadsdelarna i Stockholms stad har det under perioden 2007-2010 genomförts utvecklingsprojekt inom demensvården, framförallt finansierade med statliga stimulansmedel.

Mot bakgrund av detta har Demensrådet i Stockholms läns landsting tagit initiativ till en kartläggning över avslutade, pågående och planerade utvecklingsprojekt i länets kommuner och stadsdelarna i Stockholms stad.

Syftet med kartläggningen är att ge en överblick över vad som gjorts, var det gjorts samt vilka utvecklingsområden som är vanligast och vilka som inte är så frekvent förekommande.

Kartläggningen är också tänkt att kunna fungera som informationskälla för kommuner och stadsdelar som planerar projekt eller utvecklingsarbete – har någon gjort något liknande tidigare, kan vi få hjälp och information därifrån.

UPPDRAG OCH METOD

Uppdraget

Stiftelsen Stockholms läns Äldrecentrum har av Demensrådet i Stockholms läns landsting, och i samverkan med länets fyra övriga FoU-miljöer på äldreområdet uppdragits att genomföra en kartläggning av avslutade, pågående och planerade utvecklingsprojekt inom demensområdet i Stockholms län.

Metod

Kartläggningen har genomförts genom en webbaserad enkät, som utförats av en arbetsgrupp på Äldrecentrum tillsammans med länets fyra övriga FoU-miljöer på äldreområdet, (Nestor FoU-center, FOU äldre norr, FoU Seniorium samt FoUU-enheten i Tiohundra). Respektive FoU-miljö har ansvarat för att distribuera enkäten till sina samverkanskommuner.

Enkäten distribuerades till samtliga kommuner i länet. När det gäller Stockholms stad bedrivs utvecklingsarbetet stadsdelsvis och varje stadsdelsnämnd ansvarar för ansökan av statliga stimulansmedel. Stadens 14 stadsdelar har därför fått en enkät vardera och totalt har alltså 39 enkäter skickats ut. Endast en kommun har valt att inte svara och svaren som redovisas är således baserade på 38 svar. (Svarsfrekvens 97,4%)

Utifrån svaren i enkäten har Äldrecentrum via mail eller telefon återkopplat till kommuner och stadsdelar när det funnits behov av kompletterande uppgifter.

Bearbetning och analys av svaren har skett i statistikprogrammet SPSS.

Kommunerna/stadsdelarna ombads att sända in projektplaner och eventuella utvärderingar. Det är dock för få kommuner som gjort så, varför detta material inte kunnat komplettera enkätsvaren så som var avsikten. I några fall har kompletterande frågor ställts för att ge ytterligare belysning till exempelvis förekomst av demensteam och demenssjuk-sköterskor.

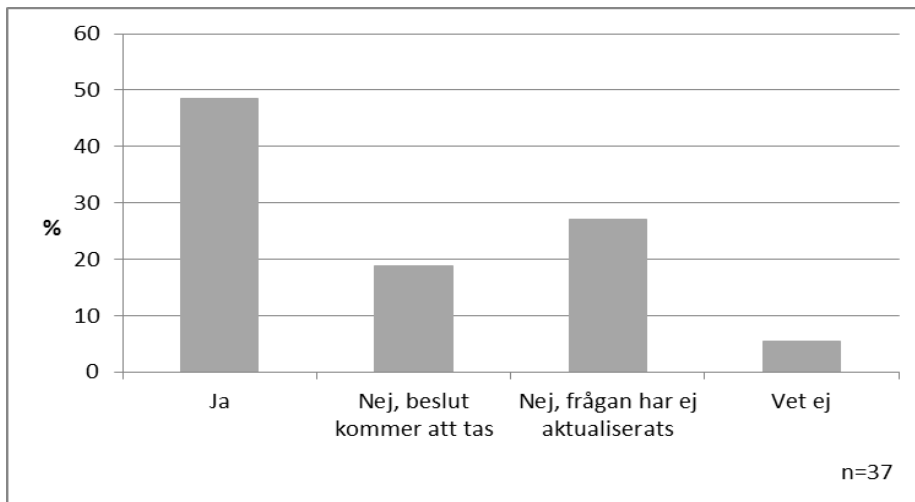
RESULTAT

Resultatredovisningen följer den struktur som frågeformuläret (bilaga 1) har. Inledningsvis redovisas i vilken mån kommunen/stadsdelen fattat beslut att tillämpa Socialstyrelsens riktlinjer för vård och omsorg vid demenssjukdom. Därefter redovisas uppgifter kring de projekt som bedrevs under åren 2007-2010, och slutligen planerade projekt för de närmaste åren.

Socialstyrelsens nationella riktlinjer för vård och omsorg vid demenssjukdom

Socialstyrelsens nationella riktlinjer för vård och omsorg vid demenssjukdom utkom i maj 2010. De är tänkta att vara ett underlag för vad som är god vård och omsorg inom området och syftar till att personer med demenssjukdom över hela landet skall få tillgång till en kunskapsbaserad och jämlik vård och omsorg. Varje kommun förväntas ta ställning till om och hur riktlinjerna ska tillämpas i den egna kommunen.

På enkätens fråga om kommunen/stadsdelen fattat ett beslut om att arbeta efter Socialstyrelsen nationella riktlinjer för vård och omsorg vid demenssjukdom svarar 18 av 38 kommuner, d.v.s. strax under hälften att man fattat ett sådant beslut. I ytterligare sju av kommunerna/stadsdelarna svarar man att ett sådant beslut kommer att tas. I tio kommuner/stadsdelar har frågan inte aktualiserats och två kommuner/stadsdelar har svarat att man inte vet. Av svaren kan inte utläsas om beslutet fattats på politisk eller tjänstemannanivå.



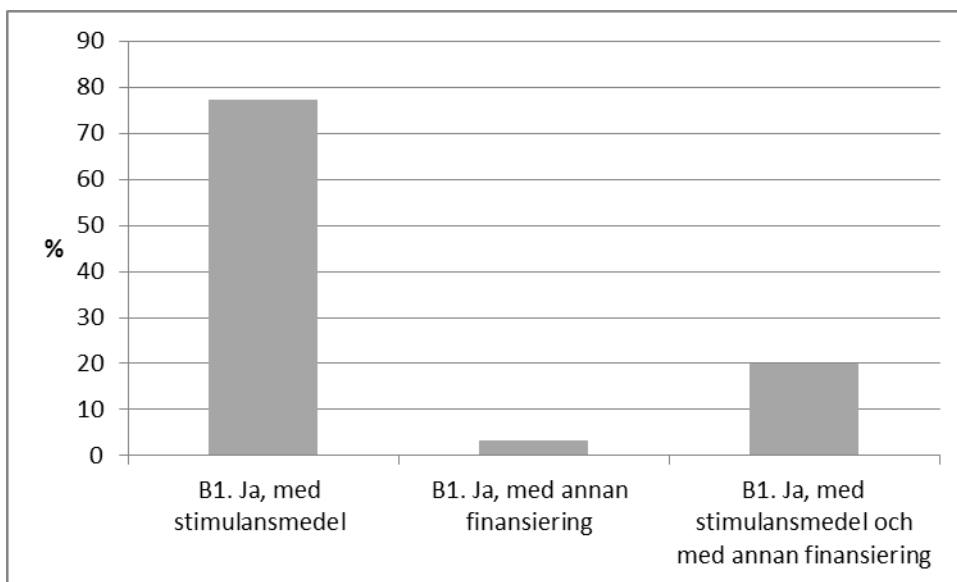
Figur 1. Har er kommun/stadsdel fattat ett beslut om att arbeta efter Socialstyrelsens Nationella riktlinjer för vård och omsorg vid demenssjukdom(%)?

Utvecklingsprojekt under åren 2007-2010

Utvecklingsprojekt och statliga stimulansmedel

Endast en kommun har svarat att man inte alls genomfört utvecklingsprojekt inom demensområdet under perioden 2007-2010.

Totalt har i länet genomförts 96 utvecklingsprojekt inom demensområdet. Av de 38 kommuner/stadsdelar som svarat på enkäten anger 29 att man genomfört utvecklingsprojekt finansierade av stimulansmedel, tre att man genomfört utvecklingsprojekt med annan finansiering och ytterligare fem har angivit att finansieringen skett med både stimulansmedel och annan finansiering. Av de kommuner/stadsdelar som angivit att projekten finansierats på annat sätt anger flertalet en annan statlig satsning, Kompetensstegen, som finansiär. Det kan således konstateras att utvecklingsprojekten i länet till allra största delen genomförts med finansiering av statliga stimulansmedel – åtminstone sett till de utvecklingsprojekt den handläggare som i kommunen/stadsdelen besvarat enkäten känner till.

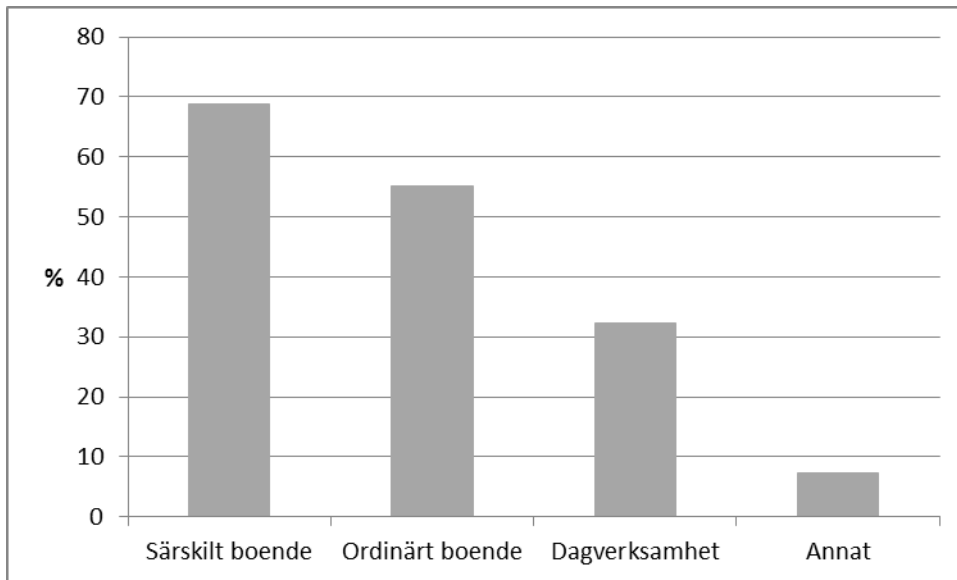


Figur 2. Har er kommun/ stadsdel genomfört några utvecklingsprojekt inom demensområdet under åren 2007-2010 (%)?

Vilka verksamhetsområden har utvecklingsprojekten berört?

Under åren 2007-2010 har 34 kommuner/stadsdelar genomfört utvecklingsprojekt som berört särskilt boende, 32 kommuner/stadsdelar har genomfört utvecklingsprojekt som berört ordinärt boende och 22 kommuner/stadsdelar har genomfört utvecklingsprojekt som berört dagverksamhet.

Åtta kommuner/stadsdelar har svarat att man haft utvecklingsprojekt som berört annat än de tre listade verksamhetsområdena. Exempel på vad som angivits under den kategorin är att utvecklingsprojekten riktat sig till chefer, politiker, tjänstemän, anhöriga och frivilligorganisationer. Även validering enligt yrkeskrav av vårdpersonal har angivits.



Figur 3. Projekt fördelade över verksamhetsområde (%).

Vad har man gjort?

I enkäten frågas efter vilka metoder som använts (utbildning, handledning, reflektion, annat). Vidare om projekten varit inriktade på organisation och struktur för att utföra vården och omsorgen (multi-professionella demenssteam, specialiserade hemtjänstgrupper, demenssjuksköterska) och slutligen innehållet i projekten (anhörigstöd, bemötande, utevistelse/fysisk aktivitet, mat och måltider etc.). När det gäller vad utvecklingsprojekten har avsett och vilka områden man valt att verksamhetsutveckla inom så skiljer det sig åt en hel del mellan de olika kommunerna och stadsdelarna. Det finns dock några områden som är vanligare, t.ex. bemötande och anhörigstöd, medan andra är betydligt mindre frekvent förekommande.

Metoder

Utbildning

Den i särklass vanligaste metoden är utbildning, 34 kommuner/stadsdelar har tillsammans genomfört 75 utvecklingsprojekt som avsett utbildning.

Handledning och reflektion

Ett stort antal kommuner och stadsdelar har arbetat med att verksamhetsutveckla demensvården genom att erbjuda personal handledning och/eller reflektion med under perioden 2007-2010. Tjugosju kommuner/stadsdelar har angivit att deras utvecklingsprojekt har avsett handledning och 23 kommuner/stadsdelar har arbetat med reflektion.

Totalt har 35 projekt i länet avsett handledning och 33 har avsett reflektion.

Organisatoriska modeller

Demenssjuksköterska

Tolv kommuner har under perioden 2007-2010 genomfört projekt i syfte att vidareutveckla demensomsorgen genom att anställa speciella demenssjuksköterskor. Dessa återfinns framförallt i länets kommuner, dock har tre stadsdelar i Stockholms stad genomfört projekt gällande demenssjuksköterska under perioden 2007-2010 (Rinkeby-Kista, Spånga-Tensta samt Östermalm).

Specialiserade hemtjänstgrupper

Tio kommuner/stadsdelar har valt att starta utvecklingsprojekt för att pröva med hemtjänstgrupper speciellt inriktade på personer med demenssjukdom. De flesta av dessa specialiserade hemtjänstgrupper återfinns inom Stockholms stad, där sju stadsdelar (Enskede-Årsta-Vantör, Bromma, Farsta, Hässelby-Vällingby, Kungsholmen, Östermalm och Spånga-Tensta) arbetat med det i projektform, men även tre kommuner i länet (Järfälla, Sundbyberg och Vaxholm) har valt att med hjälp av stimulansmedel bygga upp hemtjänstgrupper specialiserade på att hjälpa och stödja personer med demenssjukdom.

Multiprofessionella demensteam

Minst förekommande av svarsalternativen är Multiprofessionella demensteam och Multiprofessionella demensteam över huvudmannaskapsgränserna. Endast fem utvecklingsprojekt fördelat på tre av länets kommuner (Järfälla, Sundbyberg och Österåker) och två av Stockholms stadsdelar (Kungsholmen och Bromma) har genomförts när det gäller multiprofessionella demensteam över huvudmannaskapsgränserna.

Multiprofessionella demensteam inom det egna huvudmannaskapet har tre kommuner i länet (Lidingö, Vaxholm och Norrtälje, där kommun och landsting finns i samma organisation) arbetat med i sex utvecklingsprojekt. Ingen av stadsdelarna i Stockholms stad har haft utvecklingsprojekt som avsett detta område under perioden 2007-2010.

Innehåll

Bemötande

Det vanligaste området utvecklingsprojekten avsett har varit bemötande, 34 kommuner/stadsdelar har tillsammans genomfört 59 utvecklingsprojekt.

Anhörigstöd

Anhörigstöd är också ett vanligt utvecklingsområde, 28 kommuner/stadsdelar har totalt genomfört 38 utvecklingsprojekt som avsett att utveckla och förbättra stödet till anhöriga.

Behandlingstekniker

Tjugofem kommuner/stadsdelar har arbetat med olika behandlingstekniker som taktil beröring, reminiscence och validation. Totalt har 34 utvecklingsprojekt genomförts inom området i länet.

Utevistelse/fysisk aktivitet

Sexton kommuner/stadsdelar har arbetat med projekt som handlat om utevistelse och/eller fysisk aktivitet. Totalt har 17 utvecklingsprojekt genomförts.

Mat och måltider

Nitton kommuner/stadsdelar har arbetat med projekt som handlat om maten och måltiderna. Totalt har 19 utvecklingsprojekt genomförts.

Individuellt anpassade aktiviteter

Sexton kommuner/stadsdelar har arbetat med projekt som handlat om individuellt anpassade aktiviteter. Totalt har 23 utvecklingsprojekt genomförts.

Anpassad boendemiljö

Tretton kommuner/stadsdelar har arbetat med projekt som handlat om hur boendemiljön kan anpassas. Totalt har 13 utvecklingsprojekt genomförts.

Annat

Som svarsalternativ kunde även anges annat när man ansåg att det deras utvecklingsprojekt avsett inte stämde in på de alternativ vi listat. Exempel på vad som angivits här är aktiviteter, utrustning samt nätverk/processinriktat arbetssätt.

Tabell I. Hur många av utvecklingsprojekten åren 2007-2010 har avsett:

	Kommuner/ stadsdelar	Projekt i genomsnitt per kommun	Andel av alla projekt (%)
Metod			
Utbildning	34	2,0	78
Handledning	27	0,9	36
Reflektion	23	0,9	34
Annat	12	0,4	16
Struktur			
Multiprofessionella demensteam över huvudmannaskapsgränsen	5	0,1	5
Specialiserade hemtjänstgrupper	10	0,4	15
Multiprofessionella demensteam	3	0,2	6
Demenssjuusköterska	12	0,4	14
Annat	9	0,5	18
Innehåll			
Anhörigstöd	28	1,0	40
Bemötande	34	1,6	61
Utevistelse/fysisk aktivitet	16	0,5	18
Mat och måltider	19	0,5	20
Behandlingstekniker, t.ex. reminiscence och/eller validation	25	0,9	35
Individuellt anpassade aktiviteter	16	0,6	24
Anpassad boendemiljö	13	0,4	14
Annat	10	0,3	10

Totalt antal kommuner/stadsdelar med projekt, 37. Totala antalet projekt, 96.

Utvärdering

Arton kommuner/stadsdelar, dvs. nästan hälften, har angivit att utvärdering genomförts för ett eller flera av deras utvecklingsprojekt. Det stora flertalet av de projekt som utvärderats har utvärderats internt (21 st.) medan fem projekt utvärderats av FoU-enhet och fem utvärderats av extern aktör.

De utvärderingar/projektredovisningar som sänts in skiftar i ambitionsnivå och kvalitet. Bara två är genomförda av externa utvärderare. Endast en av utvärderingarna kan sägas ge något svar på om det stimulansmedelsfinansierade projektet varit framgångsrikt eller ej.

De projekt som beskrivs i dessa utvärderingar/rapporter verkar ofta i en miljö som inte underlättar utveckling. Som utvärderaren av utvecklingen av åtta specialiserade hemtjänstteam formulerar det, *arbetet förutsätter att verksamheten klarar det dagliga åtagandet och samtidigt kan lägga kraft och tid på att arbeta med förändring. Att i tider av besparingar, omstrukturering, chefsbyten och annat inre och yttre tryck även ägna tid och vilja till att utveckla är en utmaning.* Även internt i projekten pekas på svårigheter, som ... *när projektet skulle komma igång och den konkreta projektplanen skrivs fram fanns inte den personal kvar som formulerat stadsdelens intentioner.* Också förankringen i kommunens/stadsdelens ledning problematiseras i en av de externa utvärderingarna, ... *styrgruppen snarare kunde karakteriseras som frånvarande. Den varken styrde eller stimulerade till dialog men deltagarna underströk att de tyckte att styrgruppen inte var något hinder för projektets utveckling.*

En utmaning är att både behålla det som utvecklats i projektet och att sprida det till andra. För att ånyo citera ur utvärderingen av specialiserade hemtjänstteam, *staden har investerat väl och nu måste man ta ställning till hur man ska bygga vidare utifrån projektets goda resultat.*

Ett projekt pekar i sin utvärdering på problemen när flera aktörer ska samverka. Resultaten blev inte enligt projektplan, ... *personer som misstänks lida av en demenssjukdom. Upptäckten kan i vissa fall ske något slumpmässigt. Man lär inte heller av historien genom att dokumentera erfarenheterna. ... Det torde finnas utvecklingsmöjligheter för samverkan. ... Även informationsöverföringen mellan vårdcentral och kommun saknar formella rutiner. Personkemi är ett centralt begrepp.*

Utvärderingarna bekräftar bilden från vår enkätstudie att det är en stor spännvidd mellan de olika utvecklingsprojekten.

Vissa är renodlade utvecklingsprojekt. Ett projekt beskriver sin start: *Teamet dök rakt ut i okända vatten. Och där fanns mer än de räknat med, ... teamet blev, i ärlighetens namn, överrumplade av det dolda lidande som fanns bland innevånarna ...* Att stimulansmedlen betydde mycket omvittnas

så här i en projektredovisning: *Utan tillgång till projektpengar hade enheten [specialiserat hemtjänstteam] haft minimala möjligheter till utveckling i demensfrågor.*

Andra avser utbildningssatsningar. En erfarenhet som redovisas i en utvärdering är att det är lättare för arbetsgrupperna att samarbeta och pröva nya metoder när alla har fått samma utbildning. *Det vanligaste idag är att några medarbetare går på utbildning/föreläsning och att den då nyvunna kunskapen stannar hos den enskilde.* Väl känt men förtjänar att återupprepas! En annan egenutvärdering redovisar också en allt mer etablerad syn på vad som krävs för att utbildning ska leda till förändring, *Det är teamets bestämda uppfattning att utbildningsinsatser måste ha sin utgångspunkt i personalens levda erfarenhet. Detta för att utbildningen verkligen skall ha önskad effekt och leda till förbättrad vård och omsorg.*

Samtidigt kan erfarenhetsutbyte med andra arbetsplatser vara berikande. Från egenutvärderingen av en omfattande utbildningssatsning i en stadsdel (7,5 högskolepoäng, 142 deltagare) kan utläsas att de som deltagit menar att de utöver en ökad kunskap också haft nytta av kursens grupparbeten där de kunnat samtala om hur andra arbetsenheter arbetar. Detta har gett nya idéer och tips till förbättringsarbete på den egna arbetsplatsen. Om ett sådant utvecklingsarbete faktiskt initierats på några arbetsplatser i stadsdelen har dock inte följts upp.

Från en annan breddutbildning pekar projektledaren på behovet av att få möjlighet att reflektera, ifrågasätta och ompröva kunskap och hon menar att en tänkbar fortsättning av demensprojektet kan vara att skapa möjligheter till handledd reflektion. Den externa utvärderaren kommenterar: *om uppföljningen uteblir kommer erfarenheterna av utbildningsinsatsen tämligen snabbt att försvinna och glömmas bort.*

Redovisningarna som sänts in visar också att några projekt närmast kan ses som sådant som borde ligga inom den ordinarie verksamheten, som utökat öppethållande dagverksamhet eller att anpassa anhörigstöd till den nya tydligare lagstiftningen.

Samverkan

En fråga avsåg om något/några av utvecklingsprojekten genomförts i samverkan med annan organisation. Tjugotre kommuner anger att man genomfört ett eller flera utvecklingsprojekt i samverkan med annan organisation.

De organisationer man framförallt genomfört samverkan med är husläkarmottagning/vårdcentral (tio kommuner, åtta projekt), FoU-enhet (sju kommuner, sju projekt), minnesmottagning (sju kommuner, sex projekt), primärvårdsrehabilitering (fem kommuner, fyra projekt), annan stadsdel (sex kommuner, åtta projekt) samt frivilligorganisation (sex kommuner, sju projekt). Fem kommuner har angivit att man samverkat

med annan organisation än de vi listat i enkäten. Exempel på sådana är: privat utförare, Silviahemmet och annan vårdgivare.

Tabell 2. Har något/några av utvecklingsprojekten genomförts i samverkan med annan organisation?

	Kommuner/ stadsdelar	Projekt i genomsnitt per kommun	Andel av alla projekt (%)
Husläkarmottagning/vårdcentral	10	0,3	8
Primärvårdsrehabilitering	5	0,2	4
Minnesmottagning	7	0,3	6
Annan kommun	2	0,0	1
Annan stadsdel	6	0,3	8
FoU-enhet	7	0,3	7
Pensionärsförening	4	0,1	2
Frivilligorganisation	6	0,3	7
Annan org. än ovan nämnda	5	0,3	8

Totalt har 23 kommuner/stadsdelar svarat att de har genomfört projekt i samverkan med andra. 13 kommuner/stadsdelar har sagt att de ej har samarbetat med andra

Vad planerar man göra framöver?

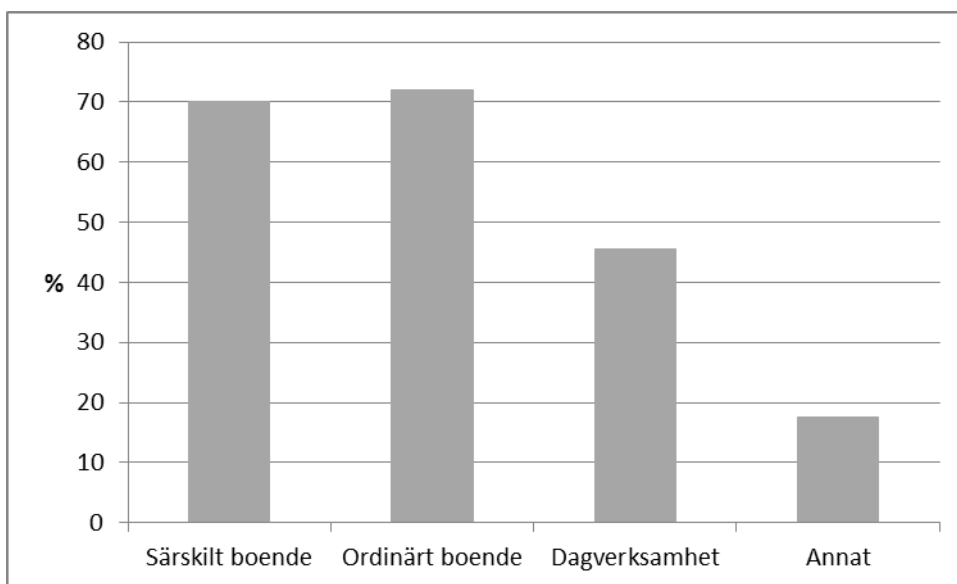
Planerade utvecklingsprojekt

Kommuner och landsting har kunnat söka statliga stimulansmedel för fortsatta utvecklingsinsatser inom demensområdet från Socialstyrelsen även för det kommande året. De tillgängliga medlen är halverade i förhållande till tidigare år och pengar för utveckling av demensvården har nu ett förbehåll – utvecklingsarbetet måste ske i samverkan med den andre huvudmannen.

Trettiofyra av de 39 kommunerna/stadsdelarna svarar att de har för avsikt att genomföra utvecklingsprojekt och de allra flesta, 32 st., har sökt stimulansmedel för detta. Den kommun som under perioden 2007-2010 angett att man inte genomfört något utvecklingsprojekt inom demensområdet kommer att genomföra två sådana under kommande period. Totalt kommer 57 projekt att genomföras inom demensområdet i länet.

Fördelning över verksamhetsområden

När man tittar på vilka verksamheter man planerar att utveckla inom ser fördelningen något annorlunda ut än den som beskriver fördelningen under perioden 2007-2010. Fokus har delvis flyttats till nya grupper, som beställarenheten och HSL-personal samt politiker.



Figur 4. Projekt fördelade över verksamhetsområde (%)

Vad planerar man göra?

Metoder

Utbildning

Antalet projekt som avser utbildning har halverats jämfört med åren 2007-2010. Totalt i länet planerar 26 kommuner/stadsdelar genomföra totalt 35 projekt som avser utbildning.

Handledning och reflektion

Projekt som använder sig av metoderna handledning och/eller reflektion har minskat mer marginellt jämfört med åren 2007-2010. Totalt planerar 19 kommuner projekt med metoden handledning och 20 kommuner projekt med metoden reflektion.

Organisatoriska modeller

Multiprofessionella demensteam

Sex kommuner kommer att i projektform arbeta med multiprofessionella demensteam inom den egna huvudmannen jämfört med tre under perioden 2007-2010. En kommun (Vaxholm) som startat ett multiprofessionellt demensteam med stimulansmedel under perioden 2007-2010 har nu permanentat verksamheten och söker därför inte medel för området framöver. En kommun (Lidingö) som haft projekt inom området tidigare fortsätter utvecklingen i projektform även under kommande period. En kommun (Järfälla) och tre stadsdelar i Stockholms stad (Hässelby-Vällingby, Kungsholmen och Södermalm) som tidigare inte haft

utvecklingsprojekt inom området planerar nu att i projektform starta multiprofessionella demensteam inom den egna huvudmannen.

Även när det gäller multiprofessionella demensteam över huvudmannaskapsgränsen kan man se en ökning. Tio kommuner planerar arbeta med detta i projektform att jämföra med fem under åren 2007-2010. Två stadsdelar i Stockholms stad har arbetat med området under 2007-2010 (Bromma och Kungsholmen) och av dessa kommer Bromma att söka fortsatta medel för området, medan Kungsholmen startar om med bara stadsdelen som huvudman.

En stadsdel (Södermalm) som tidigare inte arbetat med området i projektform har nu sökt medel för två projekt inom området.

Tre kommuner (Järfälla, Sundbyberg och Österåker) som haft medel för projekt inom området under 2007-2010 fortsätter arbetet med stöd av statliga stimulansmedel även framöver. Fem kommuner i länet (Danderyd, Ekerö, Nacka, Södertälje och Norrtälje, där kommun och landsting finns i samma organisation) som tidigare inte haft projekt inom området har sökt medel för detta framöver.

Demenssjuksköterska

Demenssjuksköterskor angav tolv kommuner/stadsdelar att de arbetat med i projektform under 2007-2010, medan tio anger att de kommer att genomföra utvecklingsprojekt inom området framöver. I fem av de kommuner (Vaxholm, Värmdö, Nacka, Solna och Huddinge) som under perioden 2007-2010 haft utvecklingsprojekt som avsett demenssjuksköterska har funktionen permanentats vilket förklarar varför man nu inte sökt pengar för just detta. I en av dessa kommuner (Huddinge) har den permanenta funktionen bytt namn till demenskoordinator. I Stockholms stad där två stadsdelar (Rinkeby-Kista samt Spånga-Tensta) haft medel för projekt inom området 2007-2010 är det endast en (Rinkeby-Kista) som söker vidare medel medan den andra stadsdelen har valt att, i alla fall i dagsläget, inte ha någon demenssjuksköterska anställd.

Specialiserade hemtjänstgrupper

Tio kommuner/stadsdelar kommer att arbeta med utvecklingsprojekt som handlar om specialiserade hemtjänstgrupper, att jämföra med tio under åren 2007-2010. Fem av de stadsdelar (Enskede-Årsta-Vantör, Bromma, Hässelby-Vällingby, Kungsholmen samt Spånga-Tensta) som arbetat med området i projektform under perioden 2007-2010 fortsätter med detta även framöver. I en stadsdel har den specialiserade hemtjänstgrupp man startat i projektform lagts ned (Östermalm) och i en annan (Farsta) är de specialiserade hemtjänstgrupperna nu en del i ordinarie verksamhet och inga projektmedel söks för detta framöver. En stadsdel (Södermalm) som tidigare inte haft medel för området har sökt för det framöver. En kommun

som startat specialiserade hemtjänstgrupper i projektform under 2007-2010 har avslutat den satsningen (Vaxholm).

Innehåll

Bemötande

Även framöver är bemötande det vanligaste utvecklingsområdet. Totalt i länet planerar 26 kommuner/stadsdelar genomföra totalt 28 projekt som avser bemötande.

Anhörigstöd

Anhörigstöd är också ett fortsatt vanligt utvecklingsområde där 25 kommuner/stadsdelar planerar genomföra totalt 27 projekt.

Behandlingstekniker

Arton kommuner (25 åren 2007-2010) avser att arbeta med olika behandlingstekniker som taktil beröring, reminiscence och validation. Totalt ska 16 utvecklingsprojekt (34 åren 2007-2010) genomföras inom området i länet.

Utevistelse/fysisk aktivitet

Tretton kommuner (16 åren 2007-2010) ska arbeta med projekt som handlar om utevistelse och/eller fysisk aktivitet. Totalt ska 12 utvecklingsprojekt genomföras.

Mat och måltider

Arton kommuner (19 åren 2007-2010) har redovisat att de ska arbeta med projekt som handlar om maten och måltiderna. Totalt ska 19 utvecklingsprojekt genomföras.

Individuellt anpassade aktiviteter

Arton kommuner (16 åren 2007-2010) ska arbeta med projekt som handlar om individuellt anpassade aktiviteter. Totalt ska 17 utvecklingsprojekt genomföras.

Anpassad boendemiljö

Elva kommuner (13 åren 2007-2010) ska arbeta med projekt som handlar om hur boendemiljön kan anpassas. Totalt ska nio utvecklingsprojekt genomföras.

Annat

Ett stort antal projekt har redovisats under området "annat" och exempel på vad som angivits här är: kartläggning, nätverksarbete, farmaceut och samverkansrutiner landsting och kommun.

Tabell 3. Hur många av utvecklingsprojekten 2011 avser:

	Kommuner/ stadsdelar	Projekt i genomsnitt per kommun	Andel av alla projekt (%)
Metod			
Utbildning	26	1,0	61
Handledning	19	0,6	35
Reflektion	20	0,6	37
Annat	5	0,2	11
Struktur			
Multiprofessionella demensteam över huvudmannaskapsgränsen	10	0,3	16
Specialiserade hemtjänstgrupper	10	0,3	16
Multiprofessionella demensteam	6	0,1	9
Demenssjuksköterska	10	0,2	14
Annat	10	1,0	61
Innehåll			
Anhörigstöd	25	0,8	47
Bemötande	26	0,8	49
Utevistelse/fysisk aktivitet	13	0,4	21
Mat och måltider	18	0,6	33
Behandlingstekniker, t.ex. reminiscence och/eller validation	18	0,5	28
Individuellt anpassade aktiviteter	18	0,5	30
Anpassad boendemiljö	11	0,3	16
Annat	5	0,2	11

Totalt antal kommuner/stadsdelar med projekt, 34, Totala antalet projekt 57.

Samverkan

Antalet kommuner som har för avsikt att genomföra sina framtida utvecklingsprojekt i samverkan med annan organisation har ökat från 23 under åren 2007-2010 till 28 för projekt som kommer att utföras under 2011. Ökningen gäller främst samverkansprojekt med landstinget som i det närmaste fördubblats i jämförelse med åren 2007-2010. En förväntad följd av att samverkan var ett nytt villkor från Socialstyrelsen för att erhålla stimulansmedel.

Tjugoen kommuner/stadsdelar planerar genomföra sammanlagt 19 projekt i samverkan med husläkarmottagning, att jämföra med tio kommuner och åtta projekt under perioden 2007-2010. Även när det gäller samverkan med primärvårdsrehabilitering och minnesmottagning kan vi se en mer än fördubbling när det gäller samverkan kring utvecklingsprojekt. Tretton kommuner/stadsdelar planerar genomföra projekt i samverkan med primärvårdsrehabilitering i jämförelse med fem under åren 2007-2010 och sju kommuner/stadsdelar planerar utvecklingsprojekt i samverkan med minnesmottagning i jämförelse med sju under 2007-2010.

Fyra projekt kommer att genomföras tillsammans med pensionärsorganisation, åtta med någon annan frivilligorganisation och fem med annan organisation.

Endast ett fåtal projekt sker med annan kommun (4 stycken) eller annan stadsdel (2 stycken).

Tabell 4. Kommer något/några av utvecklingsprojekten att genomföras i samverkan med annan organisation?

	Kommuner/ stadsdelar	Projekt i genomsnitt per kommun	Andel av alla projekt (%)
Husläkarmottagning/vårdcentral	21	0,7	33
Primärvårdsrehabilitering	13	0,3	16
Minnesmottagning	17	0,4	21
Annan kommun	5	0,1	7
Annan stadsdel	4	0,1	4
FoU-enhet	12	0,6	30
Pensionärsförening	8	0,1	7
Frivilligorganisation	8	0,3	14
Annan org. än ovan nämnda	6	0,2	9

Totalt har 29 kommuner/stadsdelar svarat att de kommer att genomföra projekt i samverkan med andra. 5 kommuner/stadsdelar har sagt att de ej kommer att samarbeta med andra

Uppföljning av de planerade projekten

Tjugoåttio kommuner/stadsdelar anger att de kommer att utvärdera något/några av sina planerade utvecklingsprojekt, att jämföra med att 18 kommuner/stadsdelar angivit att de utvärderat de projekt de genomfört 2007-2010. Femton kommuner/stadsdelar har angivit att utvärderingen av de kommande projekten kommer att ske internt, sju att det kommer att ske med hjälp av FoU-enhet, tre att det kommer att ske med hjälp av extern aktör, två att det kommer att ske dels internt och med hjälp av en FoU-enhet och en kommun planerar att utvärdera sina utvecklingsprojekt dels internt samt med hjälp av extern aktör.

Samverkansprogram och de nationella riktlinjerna

Lokala samverkansprogram

I Socialstyrelsens nationella riktlinjer för vård och omsorg vid demenssjukdom rekommenderar man starkt att olika yrkesprofessioner över huvudmannaskapsgränsen samverkar när det gäller vården och omsorgen om personer med demenssjukdom.

I enkäten ställdes en fråga om huruvida det i kommunen/stadsdelen finns något lokalt samverkansprogram som berör personer med demenssjukdom. I sju kommuner anger man att samverkansprogram finns mellan primärvård, specialistvård och kommun och i ytterligare fem kommuner i länet anger man att det finns mellan primärvård och kommun. I 23 kommuner/stadsdelar har man inget sådant lokalt samverkansprogram och två kommuner/stadsdelar har svarat att man inte säkert vet.

Implementering av de nationella riktlinjerna

I 23 av länets kommuner finns enligt kartläggningen särskilt utsedd person/utsedda personer med uppgift att samordna arbetet med att lokalt implementera Socialstyrelsens nationella riktlinjer för vård och omsorg vid demenssjukdom.

DISKUSSION

Ett mycket stort antal utvecklingsprojekt har genomförts inom demensområdet under åren 2007-2010 i Stockholms län och ett stort antal planeras även att genomföras under 2011. Det visar på en stor vilja och önskan att utveckla vården och omsorgen om de demenssjuka och deras anhöriga. Några satsningar har fallit så väl ut att man beslutat sig för att permanenta funktioner såsom demenssjuksköterskor, multiprofessionella demensteam och specialiserade hemtjänstgrupper.

Mycket intressant och glädjande är att teamtanken och ambitionen att arbeta multiprofessionellt verkar öka. Det har under kartläggningsarbetet visat sig att det varierar en hel del när det gäller vad man i olika kommuner och stadsdelar lägger in i begrepp som team, men som en bärande likhet finns ändå en strävan efter ett mer strukturerat och målinriktat samarbete med den demenssjuke och hans/hennes anhöriga i centrum. Detta är helt i linje med de nationella riktlinjerna som starkt rekommenderar att vården och omsorgen om personer med demenssjukdom bör bedrivas genom ett multiprofessionellt teamarbete och utifrån ett personcentrerat förhållningssätt.

Man kan också tydligt se att Socialstyrelsens krav på samverkan över huvudmannaskapsgränsen som en förutsättning för att få stimulansmedel för nästa år har haft stor genomslagskraft. Fler än dubbelt så många kommuner/stadsdelar har för avsikt att samarbeta med landstinget under kommande års projekt.

Endast ett fåtal av de projekt som bedrivits har utvärderats externt. Spridningen av dessa utvärderingar har varit liten och osystematisk. Härigenom har projektens potential att bidra till lärande och utveckling inte tagits tillvara. Det är tillfredsställande att fler kommuner anger att projekten som genomförs 2011 ska utvärderas. Det är angeläget att länets FoU-miljöer och Demensrådet samverkar kring att göra den kunskap som härigenom kommer fram känd i hela länet.

De statliga stimulansmedlen har möjliggjort, och möjliggör även under nästa år, för kommuner och stadsdelar att fortsätta sina utvecklingsarbeten i projektform. Många satsningar är fleråriga och långsiktiga och av kommentarerna i enkätsvaren samt de telefonkontakter vi haft med kommuner och stadsdelar framgår klart att det tar tid att verksamhetsutveckla inom området och att man också ofta har anledning att tänka om och ändra i sina projektidéer för att finna den form som kan tänkas leva kvar permanent i verksamheten.

BILAGA 1. ENKÄT

(plats för kommentarer och namn på svarande borttaget i denna version)

A. Har er kommun/ stadsdel fattat beslut om att arbeta efter Socialstyrelsens nationella riktlinjer för vård och omsorg vid demenssjukdom

- Ja
- Nej, beslut kommer att tas
- Nej, frågan har ej aktualiserats
- Vet ej

B. Projekt 2007-2010

1. Har er kommun/ stadsdel genomfört några utvecklingsprojekt inom demensområdet under åren 2007-2010?

- Ja, med stimulansmedel Antal
- Ja, med annan finansiering Antal
- Nej → **Om nej gå till fråga 6**

Kommentarer:

Om Du svarat Ja på fråga 1 skulle vi uppskatta om Du skickade en kopia på projektplan(-er) och/eller slutrapport(-er) till Cecilia Werge, Stiftelsen Stockholms läns Äldrecentrum, endera per e-post, cecilia.werge@aldrecentrum.se, eller vanlig post, Gävlegatan 16, 113 30 Stockholm.

2. Hur många av utvecklingsprojekten har avsett:

Fyll i antalet med en siffra, om ingen siffra redovisas ses svarat som 0 (noll för antal).

- Särskilt boende Antal
- Ordinärt boende/ hemtjänst Antal
- Dagverksamhet Antal
- Annat: Antal

Kommentarer:

3. Hur många av utvecklingsprojekten har avsett:

Flera alternativ kan anges, om ingen siffra redovisas ses svaret som 0 (noll för antal projekt i respektive område).

Metod

Utbildning	Antal
Handledning	Antal
Reflektion	Antal
Annat:	Antal

Struktur

Multiprofessionella demensteam över huvudmannaskapsgränsen ¹	Antal
Specialiserade hemtjänstgrupper	Antal
Multiprofessionella demensteam ²	Antal
Demenssjuksköterska	Antal
Annat:	Antal

Innehåll

Anhörigstöd	Antal
Bemötande	Antal
Utevistelse/ fysisk aktivitet	Antal
Mat och måltider	Antal
Behandlingstekniker, t.ex. reminiscence och/eller validation	Antal
Individuellt anpassade aktiviteter	Antal
Anpassa boendemiljö	Antal
Annat:	Antal

Kommentarer:

Om Du svarat Ja på fråga 1 skulle vi uppskatta om Du skickade en kopia på projektplan(-er) och/eller slutrapport(-er) till Cecilia Werge, Stiftelsen Stockholms läns Äldrecentrum, endera per e-post, cecilia.werge@aldrecentrum.se, eller vanlig post, Gävlegatan 16, 113 30 Stockholm.

¹ Här menar vi att teamet skall ha medlemmar från såväl kommun som från något eller några av landstinget finansierade verksamheter

² Med multiprofessionella demensteam menar vi här ett team sammansatt av flera olika kompetenser inom det egna huvudmannaoområdet.

4. A. Har något/några av utvecklingsprojekten utvärderats?

- Ja → **Om Ja, svara på fråga 4B**
 Nej
 Vet ej

B. Vem har utvärderat utvecklingsprojekten?

- Det skedde internt Antal
 En FoU-enhet, nämligen Antal
 En extern part Antal

Kommentarer:

Oavsett om utvärdering skett internt eller av extern part skulle vi uppskatta om Du skickade en kopia på utvärderingen till Cecilia Werge, Stiftelsen Stockholms läns Äldrecentrum, endera per e-post, cecilia.werge@aldrecentrum.se, eller vanlig post, Gävlegatan 16, 113 30 Stockholm

5. Har något/några av utvecklingsprojekten genomförts i samverkan med annan organisation?

Fyll i antalet med en siffra, om ingen siffra redovisas ses svaret som 0 (noll för antal).

- Ja med husläkarmottagning/vårdcentral Antal
 Ja med primärvårdsrehabilitering Antal
 Ja med minnesmottagning Antal
 Ja med annan kommun Antal
 Ja med annan stadsdel Antal
 Ja med FoU- enhet Antal
 Ja med pensionärsförening Antal
 Ja med frivilligorganisation Antal
 Ja med annan org. än ovannämnda Antal
 Nej
 Vet ej

Kommentarer:

C. Planerade projekt

6. Planerar ni genomföra utvecklingsprojekt inom demensområdet?

- Ja, vi har sökt stimulansmedel för detta Antal
- Ja, med annan finansiering Antal
- Nej → **Om nej på fråga 6 gå vidare till fråga 11**

7. Hur många av utvecklingsprojekten kommer att avse:

Fyll i antalet med en siffra, om ingen siffra redovisas ses svarat som 0 (noll för antal).

Särskilt boende	Antal
Ordinärt boende/ hemtjänst	Antal
Dagverksamhet	Antal
Annat:	Antal

Kommentarer:

8. Hur många av utvecklingsprojekten kommer att avse:

Flera alternativ kan anges, om ingen siffra redovisas ses svarat som 0 (noll för antal projekt i respektive område).

Metod

Utbildning	Antal
Handledning	Antal
Reflektion	Antal
Annat:	Antal

Struktur

Multiprofessionella demensteam över huvudmannaskapsgränsen ³	Antal
Specialiserade hemtjänstgrupper	Antal
Multiprofessionella demensteam ⁴	Antal
Demenssjuksköterska	Antal
Annat:	Antal

³ Här menar vi att teamet skall ha medlemmar från såväl kommun som från något eller några av landstinget finansierade verksamheter

⁴ Med multiprofessionella demensteam menar vi här ett team sammansatt av flera olika kompetenser inom det egna huvudmannområdet.

Innehåll

Anhörigstöd	Antal
Bemötande	Antal
Utevistelse/ fysisk aktivitet	Antal
Mat och måltider	Antal
Behandlingstekniker, t.ex. reminiscence och/eller validation	Antal
Individuellt anpassade aktiviteter	Antal
Anpassa boendemiljö	Antal
Annat:	Antal

Kommentarer:

9. Kommer något/några av utvecklingsprojekten att genomföras i samverkan med annan organisation?

Fyll i antalet med en siffra, om ingen siffra redovisas ses svaret som 0 (noll för antal).

- | | |
|--|-------|
| <input type="checkbox"/> Ja med husläkarmottagning/Vårdcentral | Antal |
| <input type="checkbox"/> Ja med primärvårdsrehabilitering | Antal |
| <input type="checkbox"/> Ja med minnesmottagning | Antal |
| <input type="checkbox"/> Ja med annan kommun | Antal |
| <input type="checkbox"/> Ja med annan stadsdel | Antal |
| <input type="checkbox"/> Ja med FoU- enhet, nämligen: | Antal |
| <input type="checkbox"/> Ja med pensionärsförening | Antal |
| <input type="checkbox"/> Ja med frivilligorganisation | Antal |
| <input type="checkbox"/> Ja med annan org. än ovannämnda: | Antal |
| <input type="checkbox"/> Nej | |

Kommentarer:

Om Du svarat Ja på fråga 6 skulle vi uppskatta om Du skickade en kopia på projektplan till Cecilia Werge, Stiftelsen Stockholms läns Äldrecentrum, endera per e-post, cecilia.werge@aldrecentrum.se, eller vanlig post, Gävlegatan 16, 113 30 Stockholm.

10. A. Planerar ni att utvärdera något/ några av de planerade utvecklingsprojekten?

- Ja → *Om Ja, svara på fråga 10B*
 Nej
 Vet ej

B. Vem kommer att utvärdera utvecklingsprojekten?

- Det kommer att ske internt
 En FoU-enhet, nämligen
 Det kommer att ske externt

Kommentarer:

D. Övriga frågor

11. Finns något lokalt samverkansprogram över huvudmannaskapsgränserna som berör personer med demenssjukdom i din kommun/ stadsdel?

- Ja, mellan primärvård och kommun
 Ja, mellan primärvård, specialistvård och kommun
 Ja, mellan specialistvård och kommun
 Nej
 Vet ej

Kommentarer:

Om Du svarat Ja på fråga 11 skulle vi uppskatta om Du skickade en kopia på samverkansavtalet till Cecilia Werge, Stiftelsen Stockholms läns Äldrecentrum, endera per e-post, cecilia.werge@aldrecentrum.se, eller vanlig post, Gävlegatan 16, 113 30 Stockholm.

12. Har ni särskilt utsedd person/utsedda personer som i er kommun/stadsdel ska samordna arbetet med att implementera riktlinjerna för vård och omsorg om personer med demenssjukdom?

- Ja
Namn: e-postadress:
Namn: e-postadress:
 Nej

Kommentarer angående enkäten i sin helhet:

Projektplaner, utvärderingar och liknande dokument sänder Du till Cecilia Werge, Stiftelsen Stockholms läns Äldrecentrum, endera per e-post, cecilia.werge@aldrecentrum.se eller vanlig post, Gävlegatan 16, 113 30 Stockholm

Nu är du klar, tack för Din medverkan!

Skicka den ifyllda enkäten som bifogat dokument till Cecilia Werge, cecilia.werge@aldrecentrum.se

BILAGA 2. VARIABELFÖRTECKNING

Vissa frågor, B2, B3, B5, C7, C8 och C9 är uppdelade i flera led. Man kan ha kryssat för att det finns en viss typ av projekt i stadsdelen eller kommunen men glömt fylla i antal, i de fall det har hänt blir antalet 0/noll. För B2 och C7 är värdet på variablerna med ändelsen _Sä, _Or, _D, och _A inte ett antal utan 1 = Ja och 2 = Nej. Det samma gäller för B3, B5, C8 och C9. Här är värdet på variabler med ändelsen X inte ett antal utan 1 = Ja och 2 = Nej. Där detta återfinns i svarsredovisningen är variabelnamnet kursiverat. I de fall en stadsdel eller kommun inte ska besvara en fråga (en så kallad hoppfråga) är värdet markerat med en asterisk(*). Saknas svar är värdet markerat med två asterisker (**).

Variabel	Värde	Klartext
<i>Fråga</i> A1	1 2 3 4	<i>A1. Har er kommun/ stadsdel fattat beslut om att arbeta efter Socialstyrelsens nationella riktlinjer för vård och omsorg vid demenssjukdom</i> Ja Nej, beslut kommer att tas Nej, frågan har ej aktualiserats Vet ej
<i>Fråga</i> B1	1 2 3 4	<i>B1. Har er kommun/ stadsdel genomfört några utvecklingsprojekt inom demensområdet under åren 2007-2010?</i> Ja, med stimulansmedel Ja, med annan finansiering Ja, med stimulansmedel och med annan finansiering Nej → Om nej gå till fråga 6.
B1_StAnt	Antal	Ja, med stimulansmedel
B1_AfAnt	Antal	Ja, med annan finansiering
B1_StAfAnt	Antal	Ja, med stimulansmedel och med annan finansiering
<i>Fråga</i> B2_Säbo B2_Ord B2_Dv B2_AnAnt	Antal Antal Antal Antal	<i>B2. Hur många av utvecklingsprojekten har avsett (fyll i antalet med en siffra, om ingen siffra redovisas ses svaret som 0/noll för antal):</i> Särskilt boende Ordinärt boende/hemtjänst Dagverksamhet Annat
B2_Sä B2_Or B2_D B2_A	1 2	<i>Har några utvecklingsprojekt avsett:</i> Särskilt boende Ordinärt boende Dagverksamhet Annat Ja Nej

<i>Fråga</i>		<i>B3. Hur många av utvecklingsprojekten har avsett (flera alternativ kan anges, om ingen siffra redovisas ses svaret som 0/noll för antal projekt i respektive område):</i>
B3M_Ut	Antal	Metod • Utbildning
B3M_Ha	Antal	Metod •Handledning
B3M_Re	Antal	Metod • Reflektion
B3M_AnAnt	Antal	Metod • Annat
B3S_MH	Antal	Struktur • Multiprofessionella demensteam över huvudmannaskapsgränsen
B3S_SH	Antal	Struktur • Specialiserade hemtjänstgrupper
B3S_MD	Antal	Struktur • Multiprofessionella demensteam
B3S_DS	Antal	Struktur • Demenssjuksköterska
B3S_AnAnt	Antal	Struktur • Annat
B3I_AS	Antal	Innehåll • Anhörigstöd
B3I_Be	Antal	Innehåll • Bemötande
B3I_UF	Antal	Innehåll • Utevistelse/fysisk aktivitet
B3I_MM	Antal	Innehåll • Mat och måltider
B3I_BRV	Antal	Innehåll • Behandlingstekniker, t.ex. reminiscence och/eller validation
B3I_IA	Antal	Innehåll • Individuellt anpassade aktiviteter
B3I_AB	Antal	Innehåll • Anpassad boendemiljö
B3I_AnAnt	Antal	Innehåll • Annat
<hr style="border-top: 1px dashed black;"/>		
		<i>Har utvecklingsprojekten avsett:</i>
B3M_UtX		Metod • Utbildning
B3M_HaX		Metod •Handledning
B3M_ReX		Metod • Reflektion
B3M_AnAntX		Metod • Annat
B3S_MHX		Struktur • Multiprofessionella demensteam över huvudmannaskapsgränsen
B3S_SHX		Struktur • Specialiserade hemtjänstgrupper
B3S_MDX		Struktur • Multiprofessionella demensteam
B3S_DSX		Struktur • Demenssjuksköterska
B3S_AnAntX		Struktur • Annat
B3I_ASX		Innehåll • Anhörigstöd
B3I_BeX		Innehåll • Bemötande
B3I_UFX		Innehåll • Utevistelse/fysisk aktivitet
B3I_MMX		Innehåll • Mat och måltider
B3I_BRVX		Innehåll • Behandlingstekniker, t.ex. reminiscence och/eller validation
B3I_IAX		Innehåll • Individuellt anpassade aktiviteter
B3I_ABX		Innehåll • Anpassad boendemiljö
B3I_AnAntX		Innehåll • Annat
	1	Ja

	2	Nej
<i>Fråga</i> B4A	1 2 3	<i>B4A. Har något/några av utvecklingsprojekten utvärderats?</i> Ja → Om Ja, svara på fråga 4B Nej Vet ej
<i>Fråga</i> B4B_I B4B_FoUant B4B_E	Antal Antal Antal	<i>B4B. Vem har utvärderat utvecklingsprojekten?</i> Ja, internt Ja, av en FoU-enhet Ja, av extern part
<i>Fråga</i> B5	1 2 3	<i>B5. Har något/några av utvecklingsprojekten genomförts i samverkan med annan organisation? (Fyll i antalet med en siffra, om ingen siffra redovisas ses svaret som 0/noll för antal)</i> Ja Nej Vet ej
B5_HV B5_PR B5_MM B5_AK B5_AS B5_FoUant B5_Pf B5_Fo B5_AOant	Antal Antal Antal Antal Antal Antal Antal Antal Antal	Ja, med husläkarmottagning/vårdcentral Ja, med primärvårdsrehabilitering Ja, med minnesmottagning Ja, med annan kommun Ja, med annan stadsdel Ja, med en FoU-enhet Ja, med pensionärsförening Ja, med frivilligorganisation Ja, med annan org. än ovan nämnda
B5_HVX B5_PRX B5_MMX B5_AKX B5_ASX B5_FoUantX B5_PfX B5_FoX B5_AOantX	1 2	<i>Har något/några av utvecklingsprojekten genomförts i samverkan med:</i> Husläkarmottagning/vårdcentral Primärvårdsrehabilitering Minnesmottagning Annan kommun Annan stadsdel FoU-enhet Pensionärsförening Frivilligorganisation Annan org. än ovan nämnda Ja Nej
<i>Fråga</i> C6	1 2 3	<i>C6. Planerar ni genomföra utvecklingsprojekt inom demensområdet?</i> Ja, vi har sökt stimulansmedel för detta Ja, med annan finansiering Ja, vi har sökt stimulansmedel för detta & Ja, med annan

		finansiering
	4	Nej → Om nej gå till fråga 11
C6_StAnt	Antal	Ja, vi har sökt stimulansmedel för detta
C6_AfAnt	Antal	Ja, med annan finansiering
C6_StAfAnt	Antal	Ja, med stimulansmedel och med annan finansiering
<i>Fråga</i>		<i>C7. Hur många av utvecklingsprojekten kommer att avse (fyll i antalet med en siffra, om ingen siffra redovisas ses svaret som 0/noll för antal):</i>
C7_Säbo		Särskilt boende
C7_Ord	Antal	Ordinärt boende/hemtjänst
C7_Dv	Antal	Dagverksamhet
C7_AnAnt	Antal	Annat
		<i>Kommer några utvecklingsprojekt avse:</i>
C7_Sä		Särskilt boende
C7_Or		Ordinärt boende
C7_D		Dagverksamhet
C7_A		Annat
	1	Ja
	2	Nej
<i>Fråga</i>		<i>C8. Hur många av utvecklingsprojekten kommer att avse (flera alternativ kan anges, om ingen siffra redovisas ses svaret som 0 (noll för antal projekt i respektive område):</i>
C8M_Ut	Antal	Metod • Utbildning
C8M_Ha	Antal	Metod • Handledning
C8M_Re	Antal	Metod • Reflektion
C8M_AnAnt	Antal	Metod • Annat
C8S_MH	Antal	Struktur • Multiprofessionella demensteam över huvudmannaskapsgränsen
C8S_SH	Antal	Struktur • Specialiserade hemtjänstgrupper
C8S_MD	Antal	Struktur • Multiprofessionella demensteam
C8S_DS	Antal	Struktur • Demenssjuksköterska
C8S_AnAnt	Antal	Struktur • Annat
C8I_AS	Antal	Innehåll • Anhörigstöd
C8I_Be	Antal	Innehåll • Bemötande
C8I_UF	Antal	Innehåll • Utevistelse/fysisk aktivitet
C8I_MM	Antal	Innehåll • Mat och måltider
C8I_BRV	Antal	Innehåll • Behandlingstekniker, t.ex. reminiscence och/eller validation
C8I_IA	Antal	Innehåll • Individuellt anpassade aktiviteter
C8I_AB	Antal	Innehåll • Anpassad boendemiljö
C8I_AnAnt	Antal	Innehåll • Annat
		<i>Kommer utvecklingsprojekten avse:</i>
C8M_UtX		Metod • Utbildning

C8M_HaX		Metod • Handledning
C8M_ReX		Metod • Reflektion
C8M_AnAntX		Metod • Annat
C8S_MHX		Struktur • Multiprofessionella demensteam över huvudmannaskapsgränsen
C8S_SHX		Struktur • Specialiserade hemtjänstgrupper
C8S_MDX		Struktur • Multiprofessionella demensteam
C8S_DSX		Struktur • Demenssjuksköterska
C8S_AnAntX		Struktur • Annat
C8I_ASX		Innehåll • Anhörigstöd
C8I_BeX		Innehåll • Bemötande
C8I_UFX		Innehåll • Utevistelse/fysisk aktivitet
C8I_MMX		Innehåll • Mat och måltider
C8I_BRVX		Innehåll • Behandlingstekniker, t.ex. reminiscence och/eller validation
C8I_IAX		Innehåll • Individuellt anpassade aktiviteter
C8I_ABX		Innehåll • Anpassad boendemiljö
C8I_AnAntX		Innehåll • Annat
	1	Ja
	2	Nej
<i>Fråga</i>		<i>C9. Kommer något/några av utvecklingsprojekten att genomföras i samverkan med annan organisation? (Fyll i antalet med en siffra, om ingen siffra redovisas ses svaret som 0/noll för antal)</i>
C9	1	Ja
	2	Nej
	3	Vet ej
C9_HV	Antal	Ja, med husläkarmottagning/vårdcentral
C9_PR	Antal	Ja, med primärvårdsrehabilitering
C9_MM	Antal	Ja, med minnesmottagning
C9_AK	Antal	Ja, med annan kommun
C9_AS	Antal	Ja, med annan stadsdel
C9_FoUant	Antal	Ja, med en FoU-enhet
C9_Pf	Antal	Ja, med pensionärsförening
C9_Fo	Antal	Ja, med frivilligorganisation
C9_AOant	Antal	Ja, med annan org. än ovan nämnda
		<i>Kommer något/några av utvecklingsprojekten genomföras i samverkan med:</i>
C9_HVX		Husläkarmottagning/vårdcentral
C9_PRX		Primärvårdsrehabilitering
C9_MMX		Minnesmottagning
C9_AKX		Annan kommun
C9_ASX		Annan stadsdel

C9_FoUantX C9_PfX C9_FoX C9_AOantX		FoU-enhet Pensionärsförening Frivilligorganisation Annan org. än ovan nämnda
	1 2	Ja Nej
<i>Fråga</i> C10A	1 2 3	<i>V10A. Planerar ni att utvärdera något/ några av de planerade utvecklingsprojekten?</i> Ja → Om Ja, svara på fråga 10B Nej Vet ej
<i>Fråga</i> C10B	1 2 3 4 5 6	<i>C10B. Vem kommer att utvärdera utvecklingsprojekten?</i> Det kommer att ske internt En FoU-enhet Det kommer att ske externt Det kommer att ske internt och av en FoU-enhet Det kommer att ske internt och externt Det kommer att ske internt, av en FoU-enhet och externt
<i>Fråga</i> D11	1 2 3 4 5	<i>D11. Finns något lokalt samverkansprogram över huvudmannaskapsgränserna som berör personer med demenssjukdom i din kommun/ stadsdel?</i> Ja, mellan primärvård och kommun Ja, mellan primärvård, specialistvård och kommun Ja, mellan specialistvård och kommun Nej Vet ej
<i>Fråga</i> D12	1 2	<i>D12. Har ni särskilt utsedd person/utsedda personer som i er kommun/stadsdel ska samordna arbetet med att implementera riktlinjerna för vård och omsorg om personer med demenssjukdom?</i> Ja Nej

BILAGA 3. SVARSREDOVISNING PER KOMMUN

Vissa frågor, B2, B3, B5, C7, C8 och C9 är uppdelade i flera led. Man kan ha kryssat för att det finns en viss typ av projekt i stadsdelen eller kommunen men glömt fylla i antal, i de fall det har hänt blir antalet 0/noll. För B2 och C7 är värdet på variablerna med ändelsen _Sä, _Or, _D, och _A inte ett antal utan 1 = Ja och 2 = Nej. Det samma gäller för B3, B5, C8 och C9. Här är värdet på variabler med ändelsen X inte ett antal utan 1 = Ja och 2 = Nej. Där detta återfinns i svarsredovisningen är variabelnamnet kursiverat. I de fall en stadsdel eller kommun inte ska besvara en fråga (en så kallad hoppfråga) är värdet markerat med en asterisk(*). Saknas svar är värdet markerat med två asterisker (**).

Stadsdel/Kommun	A1	B1	B1_StAnt	B1_AfAnt	B1_StAfAnt	B2_Säbo	B2_Ord
Bromma	2	1	2			1	1
Enskede-Årsta-Vantör	1	3	6	1	7	4	5
Farsta	3	1	3			2	3
Hägersten-Liljeholmen	1	1	1			1	1
Hässelby-Vällingby	1	2		2		1	2
Kungsholmen	3	1	8			6	2
Norrmalm	1	1	5			4	2
Rinkeby-Kista	1	1	7			3	3
Skarpnäck	3	3	1	1	2	1	1
Skärholmen	1	1	1			1	0
Spånga-Tensta	2	1	2			1	1
Södermalm	1	1	5			2	2
Älvsjö	3	1	2			1	2
Östermalm	1	1	1			1	1
Botkyrka	1	1	2			0	1
Danderyd	2	1	1			1	1
Ekerö	1	1	2			1	1
Haninge	1	1	2			2	2
Huddinge	2	3	2	2	4	3	0
Järfälla	4	1	13			15	10
Lidingö	2	1	1			1	1
Nacka	4	3	**	**	**	3	1
Norrtälje (TioHundra)	1	1	1			0	0
Nykvarn	1	1	1			1	1
Nynäshamn	1	1	2			1	1
Salem	3	2		1		1	1
Sigtuna	1	1	3			1	1
Sollentuna	3	4	*	*	*	*	*
Solna	1	1	1			1	1
Sundbyberg	1	1	1			0	0
Södertälje	1	1	1			1	0
Tyresö	3	1	2			1	1
Täby	**	3	2	4	6	0	0
Upplands Väsby	2	2		**		1	1
Vallentuna	3	1	1			1	1
Vaxholm	3	1	1			1	1
Värmdö	3	1	**			0	0
Österåker	2	1	1			1	1

Stadsdel/Kommun	B2_Dv	B2_AnAnt	B2_Sä	B2_Or	B2_D	B2_A	B3M_Ut	B3M_Ha
Bromma	1	0	1	1	1	2	1	0
Enskede-Årsta-Vantör	0	0	1	1	2	2	7	4
Farsta	2	0	1	1	1	2	3	2
Hägersten-Liljeholmen	1	1	1	1	1	1	1	1
Hässelby-Vällingby	0	0	1	1	2	2	1	1
Kungsholmen	2	0	1	1	1	2	1	1
Norrmalm	0	0	1	1	2	2	5	0
Rinkeby-Kista	1	0	1	1	1	2	4	2
Skarpnäck	1	0	1	1	1	2	1	0
Skärholmen	0	1	1	2	2	1	0	0
Spånga-Tensta	0	0	1	1	2	2	2	1
Södermalm	1	0	1	1	1	2	5	4
Älvsjö	0	0	1	1	2	2	2	0
Östermalm	0	0	1	1	2	2	1	1
Botkyrka	0	1	2	1	2	1	1	1
Danderyd	1	1	1	1	1	1	1	1
Ekerö	1	0	1	1	1	2	1	1
Haninge	2	0	1	1	1	2	2	0
Huddinge	0	1	1	2	2	1	2	1
Järfälla	10	0	1	1	1	2	14	2
Lidingö	1	0	2	2	2	2	1	1
Nacka	0	0	1	1	1	2	4	0
Norrtälje (TioHundra)	0	0	1	1	1	2	0	0
Nykvarn	1	0	1	1	1	2	1	1
Nynäshamn	0	0	1	1	2	2	1	0
Salem	1	0	1	1	1	2	1	1
Sigtuna	1	0	1	1	1	2	3	2
Sollentuna	*	*	*	*	*	*	*	*
Solna	0	0	1	1	2	2	1	1
Sundbyberg	0	1	1	1	1	1	1	1
Södertälje	1	0	1	1	1	1	0	0
Tyresö	0	0	1	2	1	2	1	1
Täby	0	0	1	1	2	2	2	1
Upplands Väsby	1	0	1	1	1	2	1	1
Vallentuna	1	0	1	1	1	2	1	0
Vaxholm	1	1	1	1	1	1	1	1
Värmdö	0	0	2	2	2	2	0	0
Österåker	0	0	1	1	2	2	1	1

Stadsdel/Kommun	B3M_Re	B3M_AnAnt	B3S_MH	B3S_SH	B3S_MD	B3S_DS	B3S_AnAnt
Bromma	1	0	1	1	0	0	0
Enskede- Årsta-Vantör	6	0	0	3	0	0	3
Farsta	0	1	0	2	0	0	0
Hägersten- Liljeholmen	1	1	0	0	0	0	0
Hässelby- Vällingby	1	0	0	1	0	0	0
Kungsholmen	1	1	1	1	0	0	0
Norrmalm	0	0	0	0	0	0	0
Rinkeby-Kista	0	1	0	0	0	1	0
Skarpnäck	1	0	0	0	0	0	1
Skärholmen	0	1	0	0	0	0	0
Spånga- Tensta	1	0	0	1	0	1	0
Södermalm	4	0	0	0	0	0	0
Älvsjö	0	0	0	0	0	0	1
Östermalm	0	0	0	1	0	1	0
Botkyrka	0	0	0	0	0	0	0
Danderyd	1	0	0	0	0	0	0
Ekerö	1	1	0	0	0	0	0
Haninge	0	0	0	0	0	0	0
Huddinge	0	0	0	0	0	1	0
Järfälla	3	0	1	1	0	0	0
Lidingö	1	0	0	0	1	1	0
Nacka	2	3	0	0	4	0	2
Norrtälje (TioHundra)	0	0	0	0	0	1	0
Nykvarn	1	0	0	0	0	0	1
Nynäshamn	0	1	0	0	0	0	0
Salem	0	0	0	0	0	0	0
Sigtuna	1	0	0	0	0	1	0
Sollentuna	*	*	*	*	*	*	*
Solna	1	0	0	0	0	1	0
Sundbyberg	1	0	1	1	0	1	0
Södertälje	0	1	0	0	0	0	0
Tyresö	0	0	0	0	0	0	2
Täby	1	2	0	0	0	0	6
Upplands Väsby	1	0	0	0	0	0	0
Vallentuna	1	1	0	0	0	1	1
Vaxholm	1	1	0	1	1	1	0
Värmdö	0	0	0	0	0	1	0
Österåker	1	0	1	0	0	0	0

Stadsdel/Kommun	B3I_AS	B3I_Be	B3I_UF	B3I_MM	B3I_BRV	B3I_IA
Bromma	1	1	0	1	0	0
Enskede-Årsta-Vantör	3	7	2	1	2	2
Farsta	1	1	0	1	1	0
Hägersten-Liljeholmen	1	1	1	1	1	1
Hässelby-Vällingby	1	2	0	0	1	0
Kungsholmen	1	1	1	1	1	0
Norrmalm	0	1	0	1	1	1
Rinkeby-Kista	1	1	1	1	4	1
Skarpnäck	1	1	1	1	1	0
Skärholmen	0	1	1	1	1	1
Spånga-Tensta	1	1	0	0	1	0
Södermalm	4	5	0	0	1	2
Älvsjö	1	0	0	0	0	0
Östermalm	0	1	0	0	0	0
Botkyrka	0	2	0	0	0	0
Danderyd	1	1	0	1	1	1
Ekerö	1	1	0	0	0	0
Haninge	0	0	0	0	0	0
Huddinge	2	2	0	0	2	1
Järfälla	3	9	2	2	5	7
Lidingö	1	1	1	1	1	1
Nacka	3	5	1	1	1	1
Norrtälje (TioHundra)	0	0	0	0	0	0
Nykvarn	1	1	1	1	1	1
Nynäshamn	1	1	1	0	1	0
Salem	0	1	0	1	1	1
Sigtuna	1	1	0	0	1	0
Sollentuna	*	*	*	*	*	*
Solna	0	1	1	1	1	0
Sundbyberg	1	1	0	0	1	1
Södertälje	1	1	1	0	0	0
Tyresö	1	1	0	0	0	0
Täby	2	2	1	1	0	0
Upplands Väsby	0	1	0	0	1	0
Vallentuna	1	1	0	0	1	0
Vaxholm	1	1	1	1	0	1
Värmdö	0	0	0	0	0	0
Österåker	1	1	0	0	1	0

Stadsdel/Kommun	B3I_AB	B3I_AnAnt	B3M_UtX	B3M_HaX	B3M_ReX	B3M_AnAntX
Bromma	0	0	1	2	1	2
Enskede-Årsta-Vantör	0	2	1	1	1	2
Farsta	0	1	1	1	2	1
Hägersten-Liljeholmen	1	0	1	1	1	1
Hässelby-Vällingby	1	0	1	1	1	2
Kungsholmen	1	0	1	1	1	1
Norrmalm	0	0	1	2	2	2
Rinkeby-Kista	0	0	1	1	2	1
Skarpnäck	1	1	1	2	1	2
Skärholmen	1	0	2	2	2	1
Spånga-Tensta	0	0	1	1	1	2
Södermalm	0	1	1	1	1	2
Älvsjö	0	1	1	2	2	2
Östermalm	0	0	1	1	2	2
Botkyrka	0	1	1	1	2	2
Danderyd	1	0	1	1	1	2
Ekerö	0	1	1	1	1	1
Haninge	0	0	1	2	2	2
Huddinge	0	0	1	1	2	2
Järfälla	2	0	1	1	1	2
Lidingö	1	0	1	1	1	2
Nacka	0	2	1	1	1	2
Norrtälje (TioHundra)	0	0	1	1	1	1
Nykvarn	1	0	1	1	1	2
Nynäshamn	0	0	1	2	2	1
Salem	0	0	1	1	2	2
Sigtuna	0	0	1	1	1	2
Sollentuna	*	*	*	*	*	*
Solna	1	0	1	1	1	2
Sundbyberg	1	0	1	1	1	2
Södertälje	0	0	1	1	1	1
Tyresö	0	0	2	2	2	1
Täby	0	0	1	1	2	2
Upplands Väsby	0	0	1	1	1	2
Vallentuna	0	0	1	2	1	1
Vaxholm	1	0	1	1	1	1
Värmdö	0	0	2	2	2	2
Österåker	0	0	1	1	1	2

Stadsdel/Kommun	B3S_MHX	B3S_SHX	B3S_MDX	B3S_DSX	B3S_AnAntX
Bromma	1	1	2	2	2
Enskede-Årsta-Vantör	2	1	2	2	1
Farsta	2	1	2	2	2
Hägersten-Liljeholmen	2	2	2	2	2
Hässelby-Vällingby	2	1	2	2	2
Kungsholmen	1	1	2	2	2
Norrmalm	2	2	2	2	2
Rinkeby-Kista	2	2	2	1	2
Skarpnäck	2	2	2	2	1
Skärholmen	2	2	2	2	2
Spånga-Tensta	2	1	2	1	2
Södermalm	2	2	2	2	2
Älvsjö	2	2	2	2	1
Östermalm	2	1	2	1	2
Botkyrka	2	2	2	2	2
Danderyd	2	2	2	2	2
Ekerö	2	2	2	2	2
Haninge	2	2	2	2	2
Huddinge	2	2	2	1	2
Järfälla	1	1	2	2	2
Lidingö	2	2	2	1	2
Nacka	2	2	1	1	2
Norrtälje (TioHundra)	2	2	1	2	1
Nykvarn	2	2	2	2	1
Nynäshamn	2	2	2	2	2
Salem	2	2	2	2	1
Sigtuna	2	2	2	1	2
Sollentuna	*	*	*	*	*
Solna	2	2	2	1	2
Sundbyberg	1	1	2	1	2
Södertälje	2	2	2	2	1
Tyresö	2	2	2	2	2
Täby	2	2	2	2	1
Upplands Väsby	2	2	2	2	2
Vallentuna	2	2	2	1	1
Vaxholm	2	1	1	1	2
Värmdö	2	2	2	1	2
Österåker	1	2	2	2	2

Stadsdel/Kommun	B3I_ASX	B3I_BeX	B3I_UFX	B3I_MMX	B3I_BRVX	B3I_IAX
Bromma	1	1	2	1	2	2
Enskede-Årsta-Vantör	1	1	1	1	1	1
Farsta	1	1	2	1	1	2
Hägersten-Liljeholmen	1	1	1	1	1	1
Hässelby-Vällingby	1	1	2	2	1	2
Kungsholmen	1	1	1	1	1	2
Norrmalm	2	1	2	1	1	1
Rinkeby-Kista	1	1	1	1	1	1
Skarpnäck	1	1	1	1	1	2
Skärholmen	2	1	1	1	1	1
Spånga-Tensta	1	1	2	2	1	2
Södermalm	1	1	2	2	1	1
Älvsjö	1	2	2	2	2	2
Östermalm	2	1	2	2	2	2
Botkyrka	2	1	2	2	2	2
Danderyd	1	1	2	1	1	1
Ekerö	1	1	2	2	2	2
Haninge	2	2	2	2	2	2
Huddinge	1	1	2	2	1	1
Järfälla	1	1	1	1	1	1
Lidingö	1	1	1	1	2	1
Nacka	1	1	1	1	1	1
Norrtälje (TioHundra)	1	1	1	1	1	1
Nykvärn	1	1	1	1	1	1
Nynäshamn	1	1	1	2	1	2
Salem	2	1	2	1	1	1
Sigtuna	1	1	2	2	1	2
Sollentuna	*	*	*	*	*	*
Solna	2	1	1	1	1	2
Sundbyberg	1	1	2	2	1	1
Södertälje	1	1	1	1	2	2
Tyresö	1	1	1	2	2	2
Täby	1	1	2	2	2	2
Upplands Väsby	2	1	2	2	1	2
Vallentuna	1	1	2	2	1	2
Vaxholm	1	1	1	1	2	1
Värmdö	2	2	2	2	2	2
Österåker	1	1	2	2	1	2

Stadsdel/Kommun	B3I_ABX	B3I_AnAntX	B4A	B4B_I	B4B_FoUant	B4B_E
Bromma	2	2	2			
Enskede-Årsta-Vantör	2	1	1			1
Farsta	2	1	2			
Hägersten-Liljeholmen	1	2	1	1		
Hässelby-Vällingby	1	2	1			1
Kungsholmen	1	2	1	3		
Norrmalm	2	2	1	4		
Rinkeby-Kista	2	2	1	4		
Skarpnäck	1	1	1	1		1
Skärholmen	1	1	2			
Spånga-Tensta	2	2	2			
Södermalm	2	1	2			
Älvsjö	2	1	2			
Östermalm	2	2	2			
Botkyrka	2	1	1	1		
Danderyd	1	2	2			
Ekerö	2	1	1		1	1
Haninge	2	2	2			
Huddinge	2	2	1	3		
Järfälla	1	2	1		2	1
Lidingö	1	2	2			
Nacka	1	2	1			
Norrtälje (TioHundra)	2	1	1			
Nykvarn	1	2	2			
Nynäshamn	2	2	1		2	
Salem	2	2	2			
Sigtuna	2	2	2			
Sollentuna	*	*	*	*	*	*
Solna	1	2	2			
Sundbyberg	1	2	2			
Södertälje	2	2	1	1		
Tyresö	2	2	2			
Täby	2	2	1	1		
Upplands Väsby	2	2	2			
Vallentuna	2	1	2			
Vaxholm	1	2	1	1		
Värmdö	2	2	2			
Österåker	2	2	1	1		

Stadsdel/Kommun	B5	B5_HV	B5_PR	B5_MM	B5_AK	B5_AS
Bromma	1	2	0	0	0	0
Enskede-Årsta-Vantör	1	0	0	0	0	1
Farsta	1	0	0	0	0	1
Hägersten-Liljeholmen	1	1	1	1	1	1
Hässelby-Vällingby	1	0	0	0	0	1
Kungsholmen	2					
Norrmalm	1	1	0	1	0	4
Rinkeby-Kista	1	1	0	0	0	0
Skarpnäck	2					
Skärholmen	2					
Spånga-Tensta	1	0	0	0	0	0
Södermalm	1	0	0	0	0	0
Älvsjö	2					
Östermalm	1	1	0	0	0	0
Botkyrka	2					
Danderyd	1	0	0	0	0	0
Ekerö	1	0	0	0	0	0
Haninge	1	0	0	0	0	0
Huddinge	**					
Järfälla	1	0	0	2	0	0
Lidingö	2					
Nacka	1	0	0	0	0	0
Norrtälje (TioHundra)	1	0	0	0	0	0
Nykvarn	2					
Nynäshamn	1	0	0	0	0	0
Salem	2					
Sigtuna	1	0	0	0	0	0
Sollentuna	*	*	*	*	*	*
Solna	1	0	0	0	0	0
Sundbyberg	1	1	1	1	0	0
Södertälje	2					
Tyresö	1	0	1	0	0	0
Täby	1	0	1	0	0	0
Upplands Väsby	2					
Vallentuna	1	0	0	0	0	0
Vaxholm	1	0	0	0	0	0
Värmdö	2					
Österåker	1	1	1	1	0	0

Stadsdel/Kommun	B5_FoUant	B5_Pf	B5_Fo	B5_AOant	B5_HVX
Bromma	0	0	0	0	1
Enskede-Årsta-Vantör	0	0	0	0	2
Farsta	0	0	0	1	2
Hägersten-Liljeholmen	0	1	1	0	1
Hässelby-Vällingby	0	0	0	0	2
Kungsholmen					2
Norrmalm	0	0	2	0	1
Rinkeby-Kista	0	1	1	0	1
Skarpnäck					2
Skärholmen					2
Spånga-Tensta	0	0	0	1	2
Södermalm	0	0	2	2	2
Älvsjö					2
Östermalm	0	0	0	0	1
Botkyrka					2
Danderyd	0	0	1	0	2
Ekerö	1	0	0	0	2
Haninge	2	0	0	0	2
Huddinge					
Järfälla	1	0	0	1	2
Lidingö					1
Nacka	0	0	0	3	2
Norrtälje (TioHundra)	0	0	0	0	2
Nykvarn					2
Nynäshamn	0	0	0	0	1
Salem					2
Sigtuna	1	0	0	0	2
Sollentuna	*	*	*	*	*
Solna	0	0	0	0	2
Sundbyberg	0	0	0	0	1
Södertälje					2
Tyresö	0	0	0	0	2
Täby	0	0	0	0	2
Upplands Väsby					2
Vallentuna	0	0	0	0	1
Vaxholm	1	0	0	0	2
Värmdö					2
Österåker	1	0	0	0	1

Stadsdel/Kommun	B5_PRX	B5_MMX	B5_AKX	B5_ASX	B5_FoUantX
Bromma	2	2	2	2	2
Enskede-Årsta-Vantör	2	2	2	1	2
Farsta	2	2	2	1	2
Hägersten-Liljeholmen	1	1	1	1	2
Hässelby-Vällingby	2	2	2	1	2
Kungsholmen	2	2	2	2	2
Norrmalm	2	1	2	1	2
Rinkeby-Kista	2	2	2	2	2
Skarpnäck	2	2	2	2	2
Skärholmen	2	2	2	2	2
Spånga-Tensta	2	2	2	2	2
Södermalm	2	2	2	2	2
Älvsjö	2	2	2	2	2
Östermalm	2	2	2	2	2
Botkyrka	2	2	2	2	2
Danderyd	2	2	2	2	2
Ekerö	2	2	2	2	1
Haninge	2	2	2	2	1
Huddinge					
Järfälla	2	1	2	2	1
Lidingö	1	1	1	1	2
Nacka	2	2	2	2	2
Norrtälje (TioHundra)	2	2	2	2	2
Nykvarn	2	2	2	2	2
Nynäshamn	2	1	2	2	1
Salem	2	2	2	2	2
Sigtuna	2	2	2	2	1
Sollentuna	*	*	*	*	*
Solna	2	2	2	2	2
Sundbyberg	1	1	2	2	2
Södertälje	2	2	2	2	2
Tyresö	2	2	2	2	2
Täby	1	2	2	2	2
Upplands Väsby	2	2	2	2	2
Vallentuna	2	2	2	2	2
Vaxholm	2	2	2	2	1
Värmdö	2	2	2	2	2
Österåker	1	1	2	2	1

Stadsdel/Kommun	B5_PfX	B5_FoX	B5_AOantX	C6	C6_StAnt	C6_AfAnt
Bromma	2	2	2	1	1	
Enskede-Årsta-Vantör	2	2	2	1	1	
Farsta	2	2	1	2		1
Hägersten-Liljeholmen	1	1	2	1	1	
Hässelby-Vällingby	2	2	2	1	3	
Kungsholmen	2	2	2	1	2	
Norrmalm	2	1	2	1	2	
Rinkeby-Kista	1	1	2	1	1	
Skarpnäck	2	2	2	1	1	
Skärholmen	2	2	2	1	1	
Spånga-Tensta	2	2	1	1	1	
Södermalm	2	1	1	1	3	
Älvsjö	2	2	2	4	*	*
Östermalm	2	2	2	1	1	
Botkyrka	2	2	2	1	2	
Danderyd	2	1	2	1	1	
Ekerö	2	2	2	1	1	
Haninge	2	2	2	1	8	
Huddinge				1	3	
Järfälla	2	2	1	1	2	
Lidingö	1	1	2	1	1	
Nacka	2	2	2	1	**	
Norrtälje (TioHundra)	2	2	1	1	1	
Nykvarn	2	2	2	1	1	
Nynäshamn	2	2	2	1	5	
Salem	2	2	2	4	*	*
Sigtuna	2	2	2	1	1	
Sollentuna	*	*	*	1	2	
Solna	1	2	2	1	1	
Sundbyberg	2	2	2	1	**	
Södertälje	2	2	2	1	2	
Tyresö	2	2	2	3	2	1
Täby	2	2	2	1	3	
Upplands Väsby	2	2	2	1	**	
Vallentuna	2	2	2	4	*	*
Vaxholm	2	2	2	4	*	*
Värmdö	2	2	2	1	**	
Österåker	2	2	2	1	1	

Stadsdel/Kommun	C6_StAfAnt	C7_Säbo	C7_Ord	C7_Dv	C7_AnAnt	C7_Sä	C7_Or
Bromma		1	1	1	0	1	1
Enskede-Årsta-Vantör		1	1	1	0	1	1
Farsta		1	0	1	0	1	2
Hägersten-Liljeholmen		1	1	1	1	1	1
Hässelby-Vällingby		3	3	1	2	1	1
Kungsholmen		1	2	1	0	1	1
Norrmalm		2	0	0	0	1	2
Rinkeby-Kista		1	0	0	0	1	2
Skarpnäck		0	1	0	0	2	1
Skärholmen		1	1	0	0	1	1
Spånga-Tensta		0	1	1	0	2	1
Södermalm		0	2	1	0	2	1
Älvsjö	*	*	*	*	*	*	*
Östermalm		1	1	0	0	1	1
Botkyrka		1	0	1	0	1	2
Danderyd		1	1	1	0	1	1
Ekerö		1	1	1	0	1	1
Haninge		8	8	4	2	1	1
Huddinge		2	1	0	0	1	1
Järfälla		2	2	2	0	1	1
Lidingö		1	1	1	0	2	2
Nacka		0	0	0	0	1	1
Norrtälje (TioHundra)		0	0	0	0	1	1
Nykvarn		1	1	1	0	1	1
Nynäshamn		1	2	1	1	1	1
Salem	*	*	*	*	*	*	*
Sigtuna		1	1	0	0	1	1
Sollentuna		2	1	1	1	1	1
Solna		0	1	1	1	2	1
Sundbyberg		1	1	1	0	1	1
Södertälje		0	0	1	1	1	1
Tyresö	3	2	3	0	0	2	2
Täby		1	1	1	1	1	1
Upplands Väsby		1	1	1	0	1	1
Vallentuna	*	*	*	*	*	*	*
Vaxholm	*	*	*	*	*	*	*
Värmdö		0	0	0	0	2	2
Österåker		1	1	0	0	1	1

Stadsdel/Kommun	C7_D	C7_A	C8M_Ut	C8M_Ha	C8M_Re	C8M_AnAnt	C8S_MH
Bromma	1	2	0	0	1	0	1
Enskede-Årsta-Vantör	1	2	1	1	1	0	0
Farsta	1	2	1	1	0	0	0
Hägersten-Liljeholmen	1	1	1	1	0	1	0
Hässelby-Vällingby	1	1	3	2	1	0	0
Kungsholmen	1	2	1	1	1	1	0
Norrmalm	2	2	1	0	0	0	0
Rinkeby-Kista	2	2	1	0	0	0	0
Skarpnäck	2	2	1	0	1	0	0
Skärholmen	2	2	0	0	0	0	0
Spånga-Tensta	1	2	1	1	1	0	0
Södermalm	1	2	2	2	2	0	2
Älvsjö	*	*	*	*	*	*	*
Östermalm	2	2	0	0	0	0	0
Botkyrka	1	2	1	0	0	1	0
Danderyd	1	2	0	1	0	0	1
Ekerö	1	2	1	1	1	0	1
Haninge	1	1	4	2	2	2	0
Huddinge	2	2	3	0	2	0	0
Järfälla	1	2	2	1	1	0	1
Lidingö	2	2	1	1	1	0	0
Nacka	1	2	0	0	0	0	0
Norrtälje (TioHundra)	1	2	0	0	0	0	1
Nykvarn	1	2	1	1	1	0	0
Nynäshamn	1	1	1	0	0	0	0
Salem	*	*	*	*	*	*	*
Sigtuna	2	2	1	1	1	0	0
Sollentuna	1	1	0	0	1	0	0
Solna	1	1	1	0	0	0	0
Sundbyberg	1	1	0	0	0	0	0
Södertälje	1	1	0	0	0	1	1
Tyresö	1	1	1	1	1	0	0
Täby	2	2	3	0	0	0	0
Upplands Väsby	1	2	1	1	1	0	0
Vallentuna	*	*	*	*	*	*	*
Vaxholm	*	*	*	*	*	*	*
Värmdö	2	2	0	0	0	0	0
Österåker	2	2	1	1	1	0	1

Stadsdel/Kommun	C8S_SH	C8S_MD	C8S_DS	C8S_AnAnt	C8I_AS	C8I_Be	C8I_UF
Bromma	1	0	0	0	1	1	0
Enskede-Årsta-Vantör	1	0	0	0	1	1	0
Farsta	0	0	0	0	1	0	0
Hägersten-Liljeholmen	0	0	0	0	1	1	1
Hässelby-Vällingby	1	1	0	2	1	1	1
Kungsholmen	1	1	0	0	1	1	0
Norrmalm	0	0	0	0	1	1	1
Rinkeby-Kista	0	0	1	0	1	1	1
Skarpnäck	0	0	0	1	1	1	0
Skärholmen	0	0	0	1	0	0	0
Spånga-Tensta	1	0	0	1	1	1	1
Södermalm	2	1	0	0	3	3	0
Älvsjö	*	*	*	*	*	*	*
Östermalm	0	0	0	0	0	0	0
Botkyrka	0	0	0	1	0	0	0
Danderyd	0	0	1	0	1	1	1
Ekerö	0	0	0	0	1	1	0
Haninge	0	0	0	0	1	1	1
Huddinge	0	0	0	1	2	2	1
Järfälla	1	1	1	0	1	1	1
Lidingö	0	1	1	0	1	1	1
Nacka	0	0	0	0	0	0	0
Norrtälje (TioHundra)	0	0	0	0	0	0	0
Nykvarn	0	0	0	1	1	1	1
Nynäshamn	1	0	1	25	0	1	1
Salem	*	*	*	*	*	*	*
Sigtuna	0	0	1	0	0	1	0
Sollentuna	0	0	0	0	0	1	0
Solna	0	0	0	0	1	0	0
Sundbyberg	0	0	0	0	0	0	0
Södertälje	0	0	0	1	1	1	0
Tyresö	0	0	1	1	2	2	0
Täby	0	0	0	0	0	0	0
Upplands Väsby	0	0	1	0	1	1	0
Vallentuna	*	*	*	*	*	*	*
Vaxholm	*	*	*	*	*	*	*
Värmdö	0	0	0	0	0	0	0
Österåker	0	0	0	0	1	1	0

Stadsdel/Kommun	C8I_MM	C8I_BRV	C8I_IA	C8I_AB	C8I_AnAnt	C8M_UtX	C8M_HaX
Bromma	1	0	0	0	0	2	2
Enskede-Årsta-Vantör	0	0	0	0	1	1	1
Farsta	0	1	0	0	0	1	1
Hägersten-Liljeholmen	1	1	1	1	0	1	1
Hässelby-Vällingby	2	1	1	1	0	1	1
Kungsholmen	1	1	0	0	1	1	1
Norrmalm	2	1	1	0	0	1	2
Rinkeby-Kista	1	1	1	0	0	1	2
Skarpnäck	0	0	0	0	0	1	2
Skärholmen	1	0	0	0	0	2	2
Spånga-Tensta	1	0	0	0	0	1	1
Södermalm	1	1	2	1	0	1	1
Älvsjö	*	*	*	*	*	*	*
Östermalm	0	0	0	0	1	2	2
Botkyrka	0	0	0	0	0	1	2
Danderyd	1	1	1	1	0	2	1
Ekerö	0	0	0	0	0	1	1
Haninge	1	1	1	1	0	1	1
Huddinge	1	0	1	0	0	1	2
Järfälla	1	1	1	1	0	1	1
Lidingö	1	1	1	1	0	2	2
Nacka	0	0	0	0	0	1	1
Norrtälje (TioHundra)	0	0	0	0	0	1	1
Nykvarn	1	1	1	1	0	1	1
Nynäshamn	0	0	1	0	0	1	2
Salem	*	*	*	*	*	*	*
Sigtuna	1	1	1	0	0	1	1
Sollentuna	0	0	1	1	0	2	2
Solna	0	0	0	0	1	1	2
Sundbyberg	0	0	0	0	0	1	1
Södertälje	0	0	1	0	0	1	2
Tyresö	1	0	0	0	0	2	2
Täby	0	1	0	0	2	1	1
Upplands Väsby	0	1	0	0	0	1	1
Vallentuna	*	*	*	*	*	*	*
Vaxholm	*	*	*	*	*	*	*
Värmdö	0	0	0	0	0	2	2
Österåker	0	1	1	0	0	1	1

Stadsdel/Kommun	C8M_ReX	C8M_AnAntX	C8S_MHX	C8S_SHX	C8S_MDX
Bromma	1	2	1	1	2
Enskede-Årsta-Vantör	1	2	2	1	2
Farsta	2	2	2	2	2
Hägersten-Liljeholmen	2	1	2	2	2
Hässelby-Vällingby	1	2	2	1	1
Kungsholmen	1	1	2	1	1
Norrmalm	2	2	2	2	2
Rinkeby-Kista	2	2	2	2	2
Skarpnäck	1	2	2	2	2
Skärholmen	2	2	2	2	2
Spånga-Tensta	1	2	2	1	2
Södermalm	1	2	1	1	1
Älvsjö	*	*	*	*	*
Östermalm	2	2	2	2	2
Botkyrka	2	1	2	2	2
Danderyd	2	2	1	2	2
Ekerö	1	2	1	2	2
Haninge	1	1	2	2	2
Huddinge	1	2	2	2	2
Järfälla	1	2	1	1	1
Lidingö	2	2	1	2	2
Nacka	1	2	2	2	1
Norrtälje (TioHundra)	1	2	1	1	1
Nykvarn	1	2	2	2	2
Nynäshamn	2	2	2	1	2
Salem	*	*	*	*	*
Sigtuna	1	2	2	2	2
Sollentuna	1	2	2	2	2
Solna	2	2	2	2	2
Sundbyberg	1	2	1	1	2
Södertälje	2	2	2	2	2
Tyresö	2	1	1	2	2
Täby	1	2	2	2	2
Upplands Väsby	1	2	2	2	2
Vallentuna	*	*	*	*	*
Vaxholm	*	*	*	*	*
Värmdö	2	2	2	2	2
Österåker	1	2	1	2	2

Stadsdel/Kommun	C8S_DSX	C8S_AnAntX	C8I_ASX	C8I_BeX	C8I_UFX	C8I_MMX
Bromma	2	2	1	1	2	1
Enskede-Årsta-Vantör	2	2	1	1	2	2
Farsta	2	2	1	2	2	2
Hägersten-Liljeholmen	2	2	1	1	1	1
Hässelby-Vällingby	2	1	1	1	1	1
Kungsholmen	2	2	1	1	2	1
Norrmalm	2	2	1	1	1	1
Rinkeby-Kista	1	2	1	1	1	1
Skarpnäck	2	1	1	1	2	2
Skärholmen	2	1	2	2	2	1
Spånga-Tensta	2	1	1	1	1	1
Södermalm	2	2	1	1	2	1
Älvsjö	*	*	*	*	*	*
Östermalm	2	2	2	2	2	2
Botkyrka	2	1	2	2	2	2
Danderyd	1	2	1	1	1	1
Ekerö	2	2	1	1	2	2
Haninge	2	2	1	1	1	1
Huddinge	2	1	1	1	1	1
Järfälla	1	2	1	1	1	1
Lidingö	2	2	2	2	2	2
Nacka	1	2	1	1	1	1
Norrtälje (TioHundra)	1	2	1	1	1	1
Nykvarn	2	1	1	1	1	1
Nynäshamn	1	1	2	1	1	2
Salem	*	*	*	*	*	*
Sigtuna	1	2	2	1	2	1
Sollentuna	2	2	2	1	2	2
Solna	2	2	1	2	2	2
Sundbyberg	1	2	1	1	2	2
Södertälje	2	2	2	2	2	2
Tyresö	2	1	1	1	2	2
Täby	1	1	1	1	2	1
Upplands Väsby	1	2	1	1	2	2
Vallentuna	*	*	*	*	*	*
Vaxholm	*	*	*	*	*	*
Värmdö	2	2	2	2	2	2
Österåker	2	2	1	1	2	2

Stadsdel/Kommun	C8I_BRVX	C8I_IAX	C8I_ABX	C8I_AnAntX	C9	C9_HV	C9_PR
Bromma	2	2	2	2	1	1	0
Enskede-Årsta-Vantör	2	2	2	1	1	1	1
Farsta	1	2	2	2	2		
Hägersten-Liljeholmen	1	1	1	2	1	1	1
Hässelby-Vällingby	1	1	1	1	2		
Kungsholmen	1	2	2	1	1	1	1
Norrmalm	1	1	2	2	1	0	0
Rinkeby-Kista	1	1	2	2	2		
Skarpnäck	2	2	2	2	1	1	0
Skärholmen	2	2	2	2	2		
Spånga-Tensta	2	2	2	2	1	0	0
Södermalm	1	1	1	2	1	2	0
Älvsjö	*	*	*	*	*	*	*
Östermalm	2	2	2	2	1	1	0
Botkyrka	2	2	2	2	1	0	0
Danderyd	1	1	1	2	1	0	0
Ekerö	2	2	2	2	1	1	0
Haninge	1	1	1	2	1	1	1
Huddinge	2	1	2	2	1	1	0
Järfälla	1	1	1	2	1	1	1
Lidingö	2	2	2	2	1	1	0
Nacka	1	1	1	2	1	1	0
Norrtälje (TioHundra)	1	1	1	2	1	0	0
Nykvarn	1	1	1	2	2		
Nynäshamn	2	1	2	2	1	0	0
Salem	*	*	*	*	*	*	*
Sigtuna	1	1	2	2	1	1	0
Sollentuna	2	1	1	2	1	2	1
Solna	2	2	2	1	1	1	1
Sundbyberg	1	1	1	2	1	0	0
Södertälje	1	2	2	1	1	0	0
Tyresö	2	1	2	2	1	0	1
Täby	2	2	2	2	1	0	0
Upplands Väsby	1	2	2	2	1	0	0
Vallentuna	*	*	*	*	*	*	*
Vaxholm	*	*	*	*	*	*	*
Värmdö	2	2	2	2	1	0	0
Österåker	1	1	2	2	1	1	1

Stadsdel/Kommun	C9_MM	C9_AK	C9_AS	C9_FoUant	C9_Pf	C9_Fo	C9_AOant
Bromma	1	0	0	0	0	0	0
Enskede-Årsta-Vantör	1	0	0	1	0	0	0
Farsta							
Hägersten-Liljeholmen	1	0	1	0	1	1	0
Hässelby-Vällingby							
Kungsholmen	1	0	1	0	0	0	0
Norrmalm	0	0	0	0	0	2	0
Rinkeby-Kista							
Skarpnäck	0	0	0	0	0	0	0
Skärholmen							
Spånga-Tensta	0	0	0	0	0	1	0
Södermalm	0	0	0	0	0	0	1
Älvsjö	*	*	*	*	*	*	*
Östermalm	0	0	0	0	0	0	0
Botkyrka	0	0	0	0	0	0	0
Danderyd	1	0	0	0	0	0	0
Ekerö	1	0	0	1	0	0	0
Haninge	0	2	0	8	1	1	0
Huddinge	0	0	0	0	1	1	1
Järfälla	1	1	0	1	0	0	1
Lidingö	0	0	0	0	0	1	0
Nacka	1	0	0	0	0	1	0
Norrtälje (TioHundra)	0	0	0	0	0	0	0
Nykvarn							
Nynäshamn	0	0	0	0	0	0	1
Salem	*	*	*	*	*	*	*
Sigtuna	0	0	0	0	0	0	0
Sollentuna	1	1	0	1	0	0	0
Solna	1	0	0	1	1	0	1
Sundbyberg	0	0	0	0	0	0	0
Södertälje	1	0	0	1	0	0	0
Tyresö	0	0	0	0	0	0	0
Täby	0	0	0	3	0	0	0
Upplands Väsby	0	0	0	0	0	0	0
Vallentuna	*	*	*	*	*	*	*
Vaxholm	*	*	*	*	*	*	*
Värmdö	0	0	0	0	0	0	0
Österåker	1	0	0	0	0	0	0

Stadsdel/Kommun	C9_HVX	C9_PRX	C9_MMX	C9_AKX	C9_ASX	C9_FoUantX
Bromma	1	2	1	2	2	2
Enskede-Årsta-Vantör	1	1	1	2	2	1
Farsta						
Hägersten-Liljeholmen	1	1	1	2	1	2
Hässelby-Vällingby						
Kungsholmen	1	1	1	2	1	2
Norrmalm	2	2	2	2	2	2
Rinkeby-Kista						
Skarpnäck	1	2	2	2	2	2
Skärholmen						
Spånga-Tensta	2	2	2	2	2	2
Södermalm	1	2	2	2	2	2
Älvsjö	*	*	*	*	*	*
Östermalm	2	2	2	2	2	2
Botkyrka	1	2	1	2	2	2
Danderyd	2	2	1	2	2	2
Ekerö	1	2	1	2	2	1
Haninge	1	1	2	1	2	1
Huddinge	1	2	2	2	2	2
Järfälla	1	1	1	1	2	1
Lidingö	1	1	1	1	1	2
Nacka	1	2	2	2	2	2
Norrtälje (TioHundra)	1	1	1	1	1	1
Nykvarn						
Nynäshamn	1	1	1	2	2	1
Salem	*	*	*	*	*	*
Sigtuna	1	2	2	2	2	2
Sollentuna	1	1	1	1	2	1
Solna	1	1	1	2	2	1
Sundbyberg	1	1	1	2	2	2
Södertälje	2	2	2	2	2	1
Tyresö	2	2	1	2	2	1
Täby	2	1	2	2	2	2
Upplands Väsby	1	2	1	2	2	1
Vallentuna	*	*	*	*	*	*
Vaxholm	*	*	*	*	*	*
Värmdö	2	2	2	2	2	1
Österåker	1	1	1	2	2	2

Stadsdel/Kommun	C9_PfX	C9_FoX	C9_AOantX	C10A	C10_B	C10B_Int
Bromma	2	2	2	1	3	
Enskede-Årsta-Vantör	2	2	2	1	1	1
Farsta				3		
Hägersten-Liljeholmen	1	1	2	1	1	1
Hässelby-Vällingby				1	1	1
Kungsholmen	2	2	2	1	5	1
Norrmalm	2	1	2	1	3	
Rinkeby-Kista				1	1	1
Skarpnäck	2	2	2	1	3	
Skärholmen				1	1	1
Spånga-Tensta	2	1	2	1	1	1
Södermalm	2	2	1	3		
Älvsjö	*	*	*	*	*	*
Östermalm	2	2	2	2		
Botkyrka	2	2	2	1	1	1
Danderyd	2	2	2	1	1	1
Ekerö	2	2	2	1	2	
Haninge	1	1	2	1	2	
Huddinge	1	1	1	1	1	1
Järfälla	2	2	1	3		
Lidingö	1	1	2	1	1	1
Nacka	2	1	2	1	4	1
Norrtälje (TioHundra)	1	1	1	1	1	1
Nykvarn				1	1	1
Nynäshamn	1	2	1	1	2	
Salem	*	*	*	*	*	*
Sigtuna	2	2	2	1	2	
Sollentuna	2	2	2	1	2	
Solna	1	2	1	1	1	1
Sundbyberg	2	2	2			
Södertälje	2	2	2	1	4	1
Tyresö	2	2	2	1	1	1
Täby	2	2	2	1	2	
Upplands Väsby	1	2	2	1	2	
Vallentuna	*	*	*	*	*	*
Vaxholm	*	*	*	*	*	*
Värmdö	2	2	2	3	1	1
Österåker	2	2	2	1	1	1

Stadsdel/Kommun	C10B_Ext	D11	D12
Bromma	1	4	1
Enskede-Årsta-Vantör		2	1
Farsta		4	2
Hägersten-Liljeholmen		2	2
Hässelby-Vällingby		4	1
Kungsholmen	1	4	2
Norrmalm	1	4	1
Rinkeby-Kista		4	1
Skarpnäck	1	4	1
Skärholmen		4	2
Spånga-Tensta		5	1
Södermalm		1	**
Älvsjö	*	1	2
Östermalm		4	1
Botkyrka		4	1
Danderyd		4	1
Ekerö		5	2
Haninge		**	2
Huddinge		4	1
Järfälla		2	2
Lidingö		4	1
Nacka		2	1
Norrtälje (TioHundra)		1	1
Nykvarn		4	1
Nynäshamn		2	2
Salem	*	4	1
Sigtuna		4	1
Sollentuna		4	2
Solna		4	1
Sundbyberg		1	1
Södertälje		4	1
Tyresö		4	2
Täby		1	1
Upplands Väsby		2	2
Vallentuna	*	4	2
Vaxholm	*	4	1
Värmdö		2	1
Österåker		4	2

Ett mycket stort antal utvecklingsprojekt har genomförts inom demensområdet under åren 2007-2010 i Stockholms län och ett stort antal planeras även att genomföras under 2011.

Demensrådet i Stockholms läns landsting har mot bakgrund av detta tagit initiativ till att genomföra en kartläggning av avslutade, pågående och planerade utvecklingsprojekt inom demensomsorgen i länet.

Rapporten riktar sig till alla med intresse för verksamhetsutveckling inom demensomsorgen.



Stiftelsen Stockholms läns Äldrecentrum är ett forsknings-och utvecklingscentrum. Uppdraget är att bidra med kunskap om äldre personers hälsa, vård och omsorg

Gävlegatan 16, 113 30 Stockholm // Vxl: 08 690 58 00 // www.aldrecentrum.se